



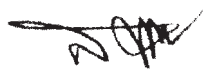
สารานุกรม
มหาวิทยาลัยราชภัฏนครปฐม
ประจำปีงบประมาณ 2554

Nakhon Pathom Rajabhat University

NPRU



มหาวิทยาลัยราชภัฏนครปฐมได้สรุปผลการดำเนินงานของมหาวิทยาลัยฯ ในด้านต่าง ๆ ในรอบปีงบประมาณ 2554 ไว้ใน “[สารสนเทศมหาวิทยาลัยราชภัฏนครปฐม 2554](#)” ฉบับนี้ เพื่อใช้เป็นข้อมูลและสารสนเทศประกอบการวางแผนการบริหาร การกำกับติดตาม การประเมินผล และการตัดสินใจของหน่วยงานภายในมหาวิทยาลัย เพื่อประโยชน์สูงสุดในการบริหารจัดการและการดำเนินงานของมหาวิทยาลัยฯ ในปีต่อไป และนอกจากนี้ยังเป็นรายงานผลการดำเนินงานโดยสรุปของมหาวิทยาลัยฯ ต่อสาธารณชนภายนอก



(ผู้ช่วยศาสตราจารย์สมเดช นิลพันธุ์)
อธิการบดีมหาวิทยาลัยราชภัฏนครปฐม

	หน้า
สรุปข้อมูลสารสนเทศของมหาวิทยาลัย	1
ภูมิหลังของมหาวิทยาลัยราชภัฏนครปฐม	5
ตราสัญลักษณ์	9
พระพุทธรูปประจำมหาวิทยาลัย	10
ดอกไม้ประจำมหาวิทยาลัย	10
ปรัชญา วิสัยทัศน์ พันธกิจ ประเด็นยุทธศาสตร์	11
เป้าประสงค์ ค่านิยมหลัก	
ทำเนียบผู้บริหาร	13
คณะกรรมการสภามหาวิทยาลัยราชภัฏนครปฐม	14
คณะกรรมการบริหารมหาวิทยาลัยราชภัฏนครปฐม	15
คณะกรรมการส่งเสริมกิจการมหาวิทยาลัย	16
คณะกรรมการสภาวิชาการ	17
คณะกรรมการสภาคณาจารย์และข้าราชการ	18
โครงสร้างการแบ่งส่วนราชการ	19
ข้อมูลนักเรียน นักศึกษา มหาวิทยาลัยราชภัฏนครปฐม	20
หลักสูตรที่เปิดสอน ในปีการศึกษา 2554	44
ข้อมูลบุคลากรมหาวิทยาลัยราชภัฏนครปฐม	51
สรุปการจัดสรรงบประมาณรายจ่าย	57
ที่ดิน อาคารสถานที่	63
รถยนต์	65
หมายเลขโทรศัพท์หน่วยงานภายในและภายนอก	66
ของมหาวิทยาลัย	
แผนผังมหาวิทยาลัยราชภัฏนครปฐม	69

สรุปข้อมูลสารสนเทศ ของ...มหาวิทยาลัย

ในปีงบประมาณ พ.ศ. 2554 มหาวิทยาลัยราชภัฏนครปฐม ได้มีการจัดการเรียนการสอนรวม 5 คณะวิชา ในระดับปริญญาตรี ประกาศนียบัตรบัณฑิตวิชาชีพ ปริญญาโท และปริญญาเอก จำแนกได้ ดังนี้

คณะวิชา

- คณะครุศาสตร์
- คณะมนุษยศาสตร์และสังคมศาสตร์
- คณะวิทยาศาสตร์และเทคโนโลยี
- คณะวิทยาการจัดการ
- คณะพยาบาลศาสตร์

ระดับปริญญาตรี รวม 9 สาขาวิชา ดังนี้

- สาขาวิชาการศึกษา
- สาขาวิชาศิลปศาสตร์
- สาขาวิชาบริหารธุรกิจ
- สาขาวิชาการบัญชี
- สาขาวิชาวิทยาศาสตร์
- สาขาวิชารัฐประศาสนศาสตร์
- สาขาวิชานิติศาสตร์
- สาขาวิชาวิศวกรรมศาสตร์
- สาขาวิชาพยาบาลศาสตร์

ประกาศนียบัตรบัณฑิตวิชาชีพ 1 สาขาวิชา

- สาขาวิชาชีพรู

ระดับปริญญาโท รวม 11 สาขาวิชา ดังนี้

- สาขาวิชาบริหารการศึกษา
- สาขาวิชาหลักสูตรและการสอน
- สาขาวิชาเทคโนโลยีอุตสาหกรรม
- สาขาวิชาวิจัยและพัฒนานวัตกรรมการจัดการเรียนรู้
- สาขาวิชาสังคมศาสตร์เพื่อการพัฒนา
- สาขาวิชาภาษาอังกฤษ
- สาขาวิชารัฐประศาสนศาสตร์
- สาขาวิชาวิทยาศาสตร์ศึกษา
- สาขาวิชาระบบเกษตรยั่งยืน
- สาขาวิชาวิศวกรรมทรัพยากรน้ำ
- สาขาวิชาการจัดการทั่วไป

ระดับปริญญาเอก 1 สาขาวิชา ดังนี้

- สาขาวิชาสหวิทยาการเพื่อการพัฒนา

นักศึกษา

จำนวนนักเรียนและนักศึกษาในปีการศึกษา 2554 รวมทั้งสิ้น 15,746 คน จำแนกได้ดังนี้

นักศึกษาภาคปกติจำนวน 11,268 คน

- | | |
|-----------------------|----------------|
| • ระดับปริญญาตรี 2 ปี | จำนวน 63 คน |
| • ระดับปริญญาตรี 4 ปี | จำนวน 7,592 คน |
| • ระดับปริญญาตรี 5 ปี | จำนวน 3,613 คน |

นักศึกษาภาค กศ.พป. จำนวน 3,022 คน

- | | |
|-----------------------|----------------|
| • ระดับปริญญาตรี 2 ปี | จำนวน 247 คน |
| • ระดับปริญญาตรี 4 ปี | จำนวน 2,549 คน |
| • ระดับปริญญาตรี 5 ปี | จำนวน 226 คน |

นักศึกษาระดับประกาศนียบัตรบัณฑิตวิชาชีพ จำนวน 143 คน

นักศึกษาระดับปริญญาโท จำนวน 296 คน

นักศึกษาระดับปริญญาเอก จำนวน 8 คน

นักศึกษาต่างชาติระดับปริญญาตรี จำนวน 158 คน

นักศึกษาต่างชาติระดับปริญญาโท จำนวน 15 คน

นักเรียนโรงเรียนสาธิต จำนวน 715 คน

นักเรียนศูนย์สาธิตปฐมวัย จำนวน 121 คน

ผู้สำเร็จการศึกษา

มีผู้สำเร็จการศึกษาในภาคการศึกษาที่ 1/2553, 2/2553 และ 3/2553 ในระดับอนุปริญญา ระดับปริญญาตรี ระดับประกาศนียบัตรบัณฑิตวิชาชีพ และระดับปริญญาโท จำนวน 2,442 คน

ระดับอนุปริญญา กศ.พป. จำนวน 2 คน

ระดับปริญญาตรีจำนวน 2,022 คน

- นักศึกษาภาคปกติ จำนวน 1,376 คน
- นักศึกษาภาค กศ.พป. จำนวน 646 คน

ระดับประกาศนียบัตรบัณฑิตวิชาชีพและปริญญาโท จำนวน 418 คน

บุคลากร

มีจำนวนบุคลากรจำนวนทั้งสิ้น 618 คน จำแนกได้ดังนี้

- ข้าราชการพลเรือน จำนวน 136 คน (รวมลาศึกษาต่อ)
- พนักงานราชการ จำนวน 12 คน
- พนักงานมหาวิทยาลัย จำนวน 393 คน
- พนักงานโรงเรียนสาธิต จำนวน 34 คน
- ลูกจ้างชั่วคราวชาวต่างประเทศ จำนวน 14 คน
- ลูกจ้างประจำ จำนวน 29 คน

สายวิชาการ รวม 380 คน จำแนกตามประเภทบุคลากร

- ข้าราชการพลเรือน จำนวน 122 คน
- พนักงานราชการ จำนวน 1 คน
- พนักงานมหาวิทยาลัย จำนวน 216 คน
- พนักงานโรงเรียนสาธิต จำนวน 27 คน
- ลูกจ้างชั่วคราวชาวต่างประเทศ จำนวน 14 คน

สายวิชาการ รวม 380 คน จำแนกตามวุฒิการศึกษา

- ปริญญาเอก จำนวน 72 คน
- ปริญญาโท จำนวน 274 คน
- ปริญญาตรี จำนวน 34 คน

สายวิชาการ จำแนกตามตำแหน่งทางวิชาการ

- รองศาสตราจารย์ จำนวน 6 คน
- ผู้ช่วยศาสตราจารย์ จำนวน 37 คน

สายสนับสนุน รวม 238 คน จำแนกได้ดังนี้

• ข้าราชการพลเรือน	จำนวน	14 คน
• พนักงานราชการ	จำนวน	11 คน
• พนักงานมหาวิทยาลัย	จำนวน	177 คน
• พนักงานโรงเรียนสาธิต	จำนวน	7 คน
• ลูกจ้างประจำ	จำนวน	29 คน

การเกษียณอายุราชการ

- มีข้าราชการพลเรือนสายวิชาการเกษียณอายุราชการ ณ วันที่ 30 กันยายน 2554 จำนวน 1 คน

ด้านการพัฒนาบุคลากร

- ทุนพัฒนาบุคลากรศึกษาต่อบุคคลภายนอกผู้ประสงค์เป็นอาจารย์ระดับปริญญาเอก จำนวน 3 ทุน
- ทุนพัฒนาบุคลากรศึกษาต่อระดับปริญญาโท 7 ทุน และระดับปริญญาเอก จำนวน 35 ทุน
- ทุนพัฒนาบุคลากรศึกษาต่อระดับปริญญาตรี 1 ทุน
- การส่งบุคลากรสายวิชาการและสายสนับสนุนเข้าร่วมประชุมวิชาการทั้งในและต่างประเทศ
- การส่งบุคลากรสายวิชาการเข้าร่วมการนำเสนอผลงานทางวิชาการทั้งในและต่างประเทศ

ด้านงบประมาณ

ได้รับการจัดสรรงบประมาณในปีงบประมาณ 2554 รวมทั้งสิ้น 466,540,120 บาท จำแนกเป็น

- เงินงบประมาณแผ่นดิน 243,316,600 บาท
- เงินรายได้ (เงินนอกงบประมาณ) 223,223,520 บาท

ผลการปฏิบัติราชการตามคำรับรองการปฏิบัติราชการ ประจำปีงบประมาณ พ.ศ. 2553

มิติด้านประสิทธิผลตามยุทธศาสตร์	1.5685 คะแนน
มิติด้านคุณภาพการให้บริการ	0.6143 คะแนน
มิติด้านประสิทธิภาพของการปฏิบัติราชการ	0.3677 คะแนน
มิติด้านการพัฒนาองค์กร	1.1700 คะแนน
รวมคะแนน 4 มิติ	3.7205 คะแนน

ภูมิหลังของ... มหาวิทยาลัยราชภัฏนครปฐม

พ.ศ. 2479

เริ่มตั้งเป็น “โรงเรียนสตรีฝึกหัดครูนครปฐม” โดยใช้ตึกหอทะเบียนมณฑลนครชัยศรี ซึ่งตั้งอยู่ ณ เลขที่ 86 ถนนเทศา ตำบลพระปฐมเจดีย์ อำเภอเมือง จังหวัดนครปฐม รับเฉพาะนักเรียนหญิง เปิดสอนชั้นฝึกหัดครูประชาบาล

พ.ศ. 2503

เปิดรับนักเรียนฝึกหัดครูชาย โดยให้เรียนร่วมกับนักเรียนฝึกหัดครูหญิง เริ่มเปิดสอนระดับประกาศนียบัตรวิชาการศึกษา (ป.กศ.) เริ่มงานโครงการฝึกครูชนบท

พ.ศ. 2511

เปลี่ยนชื่อโรงเรียนสตรีฝึกหัดครูนครปฐม เป็นโรงเรียนฝึกหัดครูนครปฐม

พ.ศ. 2512

ย้ายสถานที่จากเลขที่ 86 ถนนเทศา ไปอยู่เลขที่ 85 ถนนมาลัยแมน (ตรงข้ามวัดใหม่ปิ่นเกลียว) เปิดรับนักเรียนครูตามโครงการผลิตครูประโยคครูปฐม (ป.ป.)

พ.ศ. 2513

เปลี่ยนชื่อจากโรงเรียนฝึกหัดครูนครปฐม เป็นวิทยาลัยครูนครปฐม เมื่อวันที่ 16 มกราคม 2513 และเปิดสอนระดับประกาศนียบัตรวิชาการศึกษาระดับสูง (ป.กศ.สูง)

พ.ศ. 2518

เริ่มดำเนินการและบริหารตามพระราชบัญญัติวิทยาลัยครู พ.ศ. 2518 ทำให้วิทยาลัยครูเปลี่ยนแปลงทั้งทางบทบาทและโครงสร้างเข้าไปสู่ความเป็นอุดมศึกษามากขึ้น ดังเช่น ที่ระบุไว้ในมาตรา 5 คือ “ให้วิทยาลัยครูเป็นสถาบันค้นคว้าและวิจัย ผลิตครูถึงระดับปริญญาตรี ส่งเสริมวิทยฐานะของครูอาจารย์ และบุคลากรทางการศึกษาทำนุบำรุงศิลปวัฒนธรรม และให้บริการทางวิชาการแก่ชุมชน” วิทยาลัยครูนครปฐมซึ่งได้รับฐานะให้เป็นวิทยาลัยครูได้เพียง 5 ปี ก็ได้มีการปรับปรุงโครงสร้างและขยายบทบาทออกไปอย่างกว้างขวางตั้งแต่พระราชบัญญัติประกาศใช้

พ.ศ. 2521

เปิดสอนระดับปริญญาตรี (ค.บ.) หลักสูตร 2 ปี เปิดโครงการอบรมครูและบุคลากรทางการศึกษาประจำการ (อ.ค.ป.) รุ่นที่ 1 เมื่อภาคเรียนที่ 2

พ.ศ. 2523

เริ่มเปิดสอนหลักสูตรปริญญาตรี 4 ปี

พ.ศ. 2527

ได้มีการแก้ไขเพิ่มเติมพระราชบัญญัติวิทยาลัยครู พ.ศ. 2518 ซึ่งการเปลี่ยนแปลงบางมาตราให้วิทยาลัยครูมีความสมบูรณ์ และปฏิบัติการกิจกรรมสนองความต้องการของสังคมให้กว้างขวางขึ้น สาระสำคัญของการเปลี่ยนแปลงลักษณะหนึ่งในมาตรา 5 คือ ให้วิทยาลัยครูจัดการศึกษาในสาขาวิชาการต่าง ๆ นอกเหนือจากการผลิตครูได้ด้วย

พ.ศ. 2528

วิทยาลัยครูนครปฐมได้เปิดสอนระดับอนุปริญญาสาขาวิชาการอื่น (อ.วท. และอ.ศศ.) เป็นปีแรก มี 5 สาขาวิชาเอก แยกเป็นสายศิลปศาสตร์ 2 สาขา วิชาเอกวารสารศาสตร์ และการประชาสัมพันธ์ และการออกแบบ สายวิทยาศาสตร์ 3 สาขาวิชาเอก คือ การอาหาร พืชศาสตร์ และอิเล็กทรอนิกส์

พ.ศ. 2529

รับนักศึกษาสาขาวิชาการอื่นเพิ่มขึ้น และเปิดถึงระดับปริญญาตรีเป็นปีแรกและเปิดโครงการการศึกษาสำหรับบุคลากรประจำการ (กศ.บป.) ระดับปริญญาตรี และอนุปริญญาเป็นปีแรก เปิดดำเนินการโรงเรียนสาธิตโดยรับนักเรียนชั้นมัธยมปีที่ 1 จำนวน 2 ห้องเรียนในแผนการเรียนอังกฤษ – คณิตศาสตร์ โดยใช้อาคารนอน ดี 3 ดัดแปลงเป็นอาคารเรียน ในขณะที่เดียวกันได้ดำเนินงานควบคู่ไปกับโรงเรียนสาธิตอนุบาล ซึ่งเปิดสอนมาตั้งแต่ปี 2522 โดยใช้อาคารเรียนชั่วคราวมีตั้งแต่ชั้นเด็กเล็กอนุบาล 1 อนุบาล 2

พ.ศ. 2535

พระบาทสมเด็จพระเจ้าอยู่หัวทรงพระกรุณาโปรดเกล้าฯ พระราชทานนามวิทยาลัยครูว่า “สถาบันราชภัฏ” เมื่อวันที่ 14 กุมภาพันธ์ 2535

พ.ศ. 2538

ประกาศใช้ พ.ร.บ. สถาบันราชภัฏ วันที่ 25 มกราคม พ.ศ. 2538

พ.ศ. 2540

เปิดโครงการจัดการศึกษาเพื่อปวงชน (กศ.พป.) และเปิดสอนระดับประกาศนียบัตรบัณฑิตวิชาชีพครู (ป.บัณฑิต)

พ.ศ. 2541

เปิดศูนย์ให้การศึกษา ณ สถาบันอินเทอร์เน็ต อำเภอสามพราน จังหวัดนครปฐม เปิดรับนักศึกษาปริญญาโทสาขาบริหารการศึกษา

พ.ศ. 2542

เปิดศูนย์ให้การศึกษา ณ โรงเรียนอ้อมน้อยโสภณชนูปถัมภ์ อำเภอกะทู้ม้าน จังหวัดสมุทรสาคร เปิดรับนักศึกษาปริญญาโท สาขาสังคมศาสตร์เพื่อการพัฒนา และสาขาไทยคดีศึกษา เริ่มเปิดรับนักศึกษาศูนย์จัดการศึกษาระดับอุดมศึกษาสำหรับครูประจำการ (ศอ.คป.)

พ.ศ. 2543

เริ่มเปิดรับนักศึกษาศูนย์จัดการศึกษาระดับอุดมศึกษาสำหรับผู้มาชุมชน (ศอช.)

พ.ศ. 2546

เปิดโครงการสมทบร่วมกับวิทยาลัยศึกษาสมุทรสาคร เปิดหลักสูตรบัญชีบัณฑิต (บช.บ.) เป็นปีแรก

พ.ศ. 2547

พระบาทสมเด็จพระเจ้าอยู่หัวทรงพระกรุณาโปรดเกล้าฯ ลงพระปรมาภิไธยใน พ.ร.บ. มหาวิทยาลัยราชภัฏนครปฐม พ.ศ. 2547 พิมพ์ประกาศในราชกิจจานุเบกษา ฉบับกฤษฎีกา เล่ม 121 ตอนพิเศษ 23 ก ลงวันที่ 14 มิถุนายน พ.ศ. 2547 มีผลบังคับใช้ ตั้งแต่วันที่ 15 มิถุนายน เป็นต้นไป

พ.ศ. 2548

ดำเนินการปรับปรุงและสร้างหลักสูตรสำหรับเปิดสอนในปีการศึกษา 2549 พร้อมทั้งปรับปรุงโครงสร้างหมวดวิชาศึกษาทั่วไป เพื่อให้เป็นไปตามมาตรฐานของ สกอ.

พ.ศ. 2549

เปิดสอนหลักสูตรใหม่เพิ่มเติม 6 สาขาวิชา ได้แก่ สาขาวิชาวิศวกรรมศาสตรบัณฑิต (วศ.บ.) (วิศวกรรมโทรคมนาคม) สาขาวิชาคอมพิวเตอร์และเทคโนโลยีสารสนเทศ (ค.บ.) สาขาวิชาพลศึกษาและการส่งเสริมสุขภาพ (ค.บ.) สาขาวิชาสารสนเทศศาสตร์ (ศศ.บ.) สาขาวิชาศิลปกรรม (ดิจิทัลอาร์ต) สาขาวิชาภาษาจีน และระดับปริญญาโท สาขาวิชา Executive MBA

พ.ศ. 2550

เปิดสอนหลักสูตรใหม่เพิ่มเติม 7 สาขาวิชา ได้แก่ สาขาวิชาในระดับปริญญาตรี 4 สาขา คือ สาขาวิชาภาษาไทยเพื่อการสื่อสาร (ศศ.บ) สาขาวิชาสหกิจวิทยาเพื่อพัฒนาท้องถิ่น (ศศ.บ.) สาขาวิชาการปกครองส่วนท้องถิ่น (ศศ.บ.) และสาขาวิชานิติศาสตร์ (น.บ.) และสาขาวิชาในระดับปริญญาโท 3 สาขา คือ สาขาวิชาภาษาอังกฤษ (ศศ.ม.) สาขาวิชาเทคโนโลยีอุตสาหกรรม (วท.ม.) และ สาขาวิชาวิทยาศาสตร์ศึกษา (วท.ม.)

พ.ศ. 2551

เปิดสอนหลักสูตรใหม่เพิ่มเติม 6 สาขาวิชา ได้แก่ สาขาวิชาเทคโนโลยีการผลิตพืช (วท.บ.) สาขาวิชาเคมีอุตสาหกรรม (วท.บ.) สาขาวิชาวิศวกรรมอิเล็กทรอนิกส์ (วศ.บ.) สาขาวิชาวิศวกรรมโยธา (วศ.บ.) สาขาวิชาระบบเกษตรยั่งยืน (วท.ม.) และ สาขาวิชาสหวิทยาการเพื่อการพัฒนา (ระดับปริญญาเอก)

พ.ศ. 2552

เปิดสอนหลักสูตรใหม่เพิ่มเติม 7 สาขาวิชา ได้แก่ สาขาเทคโนโลยีคอมพิวเตอร์ อุตสาหกรรม (วท.บ.) สาขาวิชาเทคโนโลยีคอมพิวเตอร์ (วท.บ.) สาขาวิชาพัฒนาซอฟต์แวร์ (วท.บ.) สาขาวิชาวิศวกรรมทรัพยากรน้ำ (วศ.บ.) สาขาการจัดการโลจิสติกส์ (บธ.บ.) สาขาการธุรกิจระหว่างประเทศ (บธ.บ.) สาขาวิชาพยาบาล (พย.บ.)

พ.ศ. 2553

ปรับปรุงหลักสูตร 2 สาขาวิชา ได้แก่ สาขาวิชาพยาบาล (พย.บ.) สาขาวิชาวิศวกรรมทรัพยากรน้ำ (วศ.บ.)

พ.ศ. 2554

เปิดสอนหลักสูตรใหม่เพิ่มเติม 3 สาขาวิชา ได้แก่ สาขาวิชาประถมศึกษา 5 ปี (ค.บ.) สาขาวิชาการวิจัยและพัฒนานวัตกรรมการจัดการเรียนรู้ (ค.ม.) สาขาวิชา รัฐประศาสนศาสตร์ (รป.ม.)

ปรับปรุงหลักสูตร 3 สาขาวิชา ได้แก่ สาขาวิชาพลศึกษา 5 ปี (ค.บ.) สาขาเทคโนโลยีคอมพิวเตอร์ (วท.บ.) สาขาวิชาวิศวกรรมซอฟต์แวร์ (วท.บ.)



ตราสัญลักษณ์



พระราชลัญจกรประจำพระองค์

หมายถึง พระตราที่ใช้ประทับกำกับ พระปรมาภิไธย พระมหากษัตริย์ ในต้นเอกสารสำคัญส่วนพระองค์ที่ไม่เกี่ยวข้องกับราชการแผ่นดิน

พระราชลัญจกรประจำพระองค์ รัชกาลที่ ๙ เป็นรูปพระที่นั่งอัฐทิศ ประกอบด้วยวงจักรกลางวงจักรมีอักษรเป็น อู หรือเลข ๙ รอบวงจักรมีรัศมีเปล่งออกโดยรอบเหนือจักรเป็นรูปเศวตฉัตรชั้น ฉัตรตั้งอยู่บนพระที่นั่งอัฐทิศ แปลความหมายว่า ทรงมีพระบรมเดชานุภาพในแผ่นดิน (โดยที่วันพระบรมราชาภิเษกตามโบราณราชประเพณีได้เสด็จประทับเหนือพระที่นั่งอัฐทิศ สมาชิกรัฐสภาถวายน้ำอภิเษกจากทิศทั้งแปดนับเป็นครั้งแรกในประวัติศาสตร์ที่พระมหากษัตริย์ในระบอบประชาธิปไตยทรงรับน้ำอภิเษกจากสมาชิกรัฐสภา แทนที่จะทรงรับจากราชบัณฑิตตั้งในรัชกาลก่อน)

- สีน้ำเงิน หมายถึง สถาบันพระมหากษัตริย์ผู้ให้กำเนิดและพระราชทานนาม “มหาวิทยาลัยราชภัฏ”
- สีเขียว หมายถึง แหล่งที่ตั้งของมหาวิทยาลัยราชภัฏ 40 แห่ง ในแหล่งธรรมชาติ และสิ่งแวดล้อมที่สวยงาม
- สีทอง หมายถึง ความเจริญรุ่งเรืองทางภูมิปัญญา
- สีส้ม หมายถึง ความรุ่งเรืองทางศิลปวัฒนธรรมท้องถิ่นที่ก้าวไกลใน 40 มหาวิทยาลัยราชภัฏ
- สีขาว หมายถึง ความคิดอันบริสุทธิ์ของนักปราชญ์แห่งพระบาทสมเด็จพระเจ้าอยู่หัว

พระพุทธรูป...ประจำมหาวิทยาลัย



พระพุทธรูปศรีทวารวดีสิริราชภัฏ จัดสร้างขึ้นในปีพุทธศักราช 2545 โดยต้นแบบของพระพุทธรูปศรีทวารวดีสิริราชภัฏ มาจากพระพุทธรูปศิลาขาว (ในพระอุโบสถวัดพระปฐมเจดีย์ ราชวรมหาวิหาร) พระพุทธรูปศิลาขาว เป็นพระพุทธรูปเก่าแก่สร้างในสมัยทวารวดีมีอายุประมาณ 1,500 ปี เป็นปางปฐมเทศนา แต่ชาวบ้านนิยมเรียกว่า **“หลวงพ่อประทานพร”** มีความศักดิ์สิทธิ์ เป็นที่เคารพบูชาอย่างยิ่งของชาวบ้าน ชุมชนที่วัดทุ่งพระเมรุ (วัดร้าง) สวนนันทอุทยาน ซึ่งอยู่ทางด้านตะวันออกเฉียงใต้ขององค์พระปฐมเจดีย์ พระบาทสมเด็จพระจอมเกล้าเจ้าอยู่หัวรัชกาลที่ 4 โปรดเกล้าฯ ให้อัญเชิญมาประดิษฐานไว้เมื่อปีพุทธศักราช 2404 และมหาวิทยาลัยราชภัฏนครปฐม (สถาบันราชภัฏนครปฐมในขณะนั้น) ได้สร้างพระพุทธรูปจำลองพระพุทธรูปศิลาขาว มาประดิษฐาน ณ บริเวณประตูทางเข้า ด้านซ้ายของมหาวิทยาลัยฯ โดยใช้ชื่อว่า **“พระพุทธรูปศรีทวารวดีสิริราชภัฏ”**

ดอกไม้...ประจำมหาวิทยาลัย



ดอกเฟื่องฟ้า (Bougainvillea)

เฟื่องฟ้า ถูกกำหนดเป็นดอกไม้ประจำมหาวิทยาลัยในสมัยของท่านอาจารย์เพียว ศรีหงส์ โดยท่านเห็นว่าเป็นต้นไม้ที่เจริญเติบโตได้ดี ต้องการแสงแดดจัดในสภาพกลางแจ้ง สามารถรับแสงแดดได้ตลอดวัน แต่ถ้าได้รับแสงแดดไม่เพียงพอจะทำให้สีของใบไม่เข้ม ออกดอกน้อย ต้องการอุณหภูมิปานกลาง หรือร้อนชื้น เมื่อโตขึ้นต้องการน้ำปานกลางถึงค่อนข้างต่ำ ถ้ารดน้ำมากเกินไปจะไม่ออกดอก และเฟื่องฟ้าได้รับสมญาว่า **“ราชินีแห่งไม้ประดับ”** เนื่องจากบ้านเรือนและสถานที่สำคัญต่าง ๆ นิยมนำมาใช้ประโยชน์ในด้านสุนทรียภาพ ประดับสวน อาคาร

เฟื่องฟ้า มีชื่อสามัญว่า Bougainvillea, Paper Flower และชื่อวิทยาศาสตร์ว่า Bougainvillea Hybrida ชื่อพื้นเมืองอื่น ๆ ได้แก่ Paper Flower, Kartas และ ตรุษจีน อยู่ในตระกูล NYCTAGINACEAE ถูกค้นพบครั้งแรกในประเทศบราซิล โดยนักพฤกษศาสตร์ชาวฝรั่งเศสราว ค.ศ. 1766 – 1769 และได้ถูกนำไปปลูกยังสวนต่าง ๆ ของโลก เริ่มจากยุโรป อเมริกาเหนือ และเอเชีย สำหรับประเทศไทย มีการนำพันธุ์เฟื่องฟ้าเข้ามาจากประเทศสิงคโปร์ครั้งแรกราว พ.ศ. 2423 ในสมัยรัชกาลที่ 5

ปรัชญา วิสัยทัศน์ พันธกิจ

ประเด็นยุทธศาสตร์ เป้าประสงค์

ค่านิยมหลัก

ปรัชญา (Philosophy)

มหาวิทยาลัยราชภัฏนครปฐม เป็นสถาบันอุดมศึกษาเพื่อการพัฒนาท้องถิ่นและสังคมไทย และเป็นแหล่งความรู้ของปวงชน มุ่งจัดการศึกษาเพื่อพัฒนาคนให้สมบูรณ์ มีคุณค่าด้านการจัดการภูมิปัญญาและเทคโนโลยีที่เหมาะสม และมุ่งสร้างองค์ความรู้เพื่อท้องถิ่นและปวงชน

วิสัยทัศน์ (Vision)

เป็นมหาวิทยาลัยเพื่อการพัฒนาท้องถิ่นอย่างยั่งยืน ผลิตบัณฑิตที่มีคุณภาพคู่คุณธรรม พัฒนาองค์ความรู้ ภูมิปัญญา สู่สากล

พันธกิจ (Mission)

1. ผลิตบัณฑิตที่มีคุณภาพคู่คุณธรรมและขยายโอกาสทางการศึกษา
2. ผลิตบัณฑิตครูและส่งเสริมวิทยฐานะครู
3. ทำนุบำรุงศิลปวัฒนธรรมและประเพณีท้องถิ่นอย่างต่อเนื่อง
4. วิจัยเพื่อการพัฒนาท้องถิ่น สู่มาตรฐานสากล และสืบสานพัฒนาโครงการพระราชดำริ
5. พัฒนาระบบการบริหารจัดการที่มีประสิทธิภาพประสิทธิผล
6. พัฒนาศักยภาพของชุมชน

ประเด็นยุทธศาสตร์

1. การผลิตบัณฑิตที่มีคุณภาพ คู่คุณธรรม มีเอกลักษณ์ และการขยายโอกาสทางการศึกษา
2. การผลิตบัณฑิตครูและการส่งเสริมวิทยฐานะครู
3. การอนุรักษ์ พัฒนา และเผยแพร่ศิลปวัฒนธรรมและประเพณีจากท้องถิ่นสู่สากล
4. การพัฒนางานวิจัยที่มีคุณภาพและมาตรฐานตอบสนองความต้องการของท้องถิ่นและสากล
5. การพัฒนาระบบบริหารจัดการที่มีประสิทธิภาพประสิทธิผล โดยยึดหลักธรรมาภิบาล
6. การเพิ่มขีดความสามารถและพัฒนาศักยภาพของชุมชน

เป้าประสงค์ (goal)

1. บัณฑิตมีคุณภาพและมาตรฐานทางวิชาการ มีคุณธรรม มีเอกลักษณ์ ประชาชนได้รับการศึกษาอย่างทั่วถึง เท่าเทียม และต่อเนื่อง
2. บัณฑิตครูมีคุณภาพ มีศักยภาพทางวิชาการเป็นที่ยอมรับในวิชาชีพครู
3. เป็นผู้นำและมีส่วนร่วมในการอนุรักษ์ พัฒนา และเผยแพร่ศิลปวัฒนธรรมและประเพณี จากท้องถิ่นสู่สากล
4. งานวิจัยมีคุณภาพและมาตรฐานตอบสนองความต้องการของท้องถิ่นและสากล
5. การบริหารจัดการมีประสิทธิภาพประสิทธิผล
6. ชุมชนมีความเข้มแข็งและพึ่งตนเองได้

ค่านิยมหลัก (Core Values)

N - Network and Communication

การสร้างเครือข่ายการทำงานและการสื่อสารหลายรูปแบบ

หมายถึง การทำงานแบบประสานความร่วมมือ แลกเปลี่ยนเรียนรู้ และมุ่งพัฒนาไปสู่องค์กรแห่งการเรียนรู้เต็มรูปแบบ

P - Professional

การทำงานแบบมืออาชีพ

หมายถึง การปฏิบัติหน้าที่อย่างมีประสิทธิภาพและประสิทธิผล ดำเนินงานให้แล้วเสร็จตามวัตถุประสงค์ โดยใช้ทรัพยากรอย่างคุ้มค่า

R - Responsibility

การทำงานด้วยความรับผิดชอบ

หมายถึง การยึดมั่นในคุณธรรม จริยธรรม รักษาคุณภาพและมาตรฐาน โปร่งใสและตรวจสอบได้

U - Unity

การประสานสามัคคี

หมายถึง การทำงานด้วยความเคารพในความคิดเห็นของเพื่อนร่วมงานช่วยเหลือเกื้อกูลกันโดยไม่แบ่งฝักฝ่าย และเสียสละเพื่อประโยชน์สุขส่วนรวม

ทำเนียบผู้บริหาร

จาก...โรงเรียนฝึกหัดครู...สู่...มหาวิทยาลัยราชภัฏนครปฐม

ลำดับที่	ชื่อ - นามสกุล	ชื่อตำแหน่ง	ชื่อสถานศึกษา (ขณะดำรงตำแหน่ง)	ช่วงดำรง ตำแหน่ง
1.	นางนันทา บุญยะประภัสร์	ครูใหญ่	โรงเรียนสตรีฝึกหัดครู นครปฐม	2479 (ครึ่งปี)
2.	นางลำยอง วิศาลดรุณกร	ครูใหญ่	โรงเรียนสตรีฝึกหัดครู นครปฐม	2479 - 2481
3.	นางนันทา บุญยะประภัสร์	ครูใหญ่	โรงเรียนสตรีฝึกหัดครู นครปฐม	2481 - 2497
4.	น.ส.บุญจันทร์ วงศ์รักมิตร	ครูใหญ่	โรงเรียนสตรีฝึกหัดครู นครปฐม	2497 - 2501
5.	น.ส.พเยาว์ ศรีหงส์	อาจารย์ใหญ่	โรงเรียนสตรีฝึกหัดครู นครปฐม	2501 - 2508
6.	น.ส.นิตยา วัฒนจินดา	อาจารย์ใหญ่	โรงเรียนสตรีฝึกหัดครู นครปฐม	2508 - 2511
7.	ดร.นิเชต สุนทรพิทักษ์	อาจารย์ใหญ่	โรงเรียนสตรีฝึกหัดครู นครปฐม โรงเรียนฝึกหัดครูนครปฐม วิทยาลัยครูนครปฐม	2511 - 2514
8.	น.ส.พเยาว์ ศรีหงส์	ผู้อำนวยการ	วิทยาลัยครูนครปฐม	2514 - 2515
9.	ดร.จรินทร์ ชาตรุ่ง	ผู้อำนวยการ และอธิการ	วิทยาลัยครูนครปฐม	2515 - 2523
10.	นายวิเชียร เมนะเสวต	อธิการ	วิทยาลัยครูนครปฐม	2523 - 2524
11.	นายนิทัศน์ เพ็ญขุนทด	อธิการ	วิทยาลัยครูนครปฐม	2524 - 2529
12.	ผศ.ดร.วรชัย เขาวป่าณี	อธิการ	วิทยาลัยครูนครปฐม	2529 - 2531
13.	ผศ.ดร.ปรางศรี พณิชยกุล	อธิการ	วิทยาลัยครูนครปฐม	2531 - 2537
14.	นางเพ็ญรัตน์ วรวิรักษ์	อธิการบดี	สถาบันราชภัฏนครปฐม	2537 - 2542
15.	ผศ.ดร.นิวัต กลิ่นงาม	อธิการบดี	สถาบันราชภัฏนครปฐม	2542 - 2546
16.	ผศ.ศุทธิณีย์ เกาทัณฑ์ม	อธิการบดี	สถาบันราชภัฏนครปฐม มหาวิทยาลัยราชภัฏนครปฐม	2546 - 2547
17.	ผศ.ดร.นิวัต กลิ่นงาม	อธิการบดี	มหาวิทยาลัยราชภัฏนครปฐม	2547 - 2552
18.	ผศ.สมเดช นิลพันธุ์	อธิการบดี	มหาวิทยาลัยราชภัฏนครปฐม	2552 - ปัจจุบัน

คณะกรรมการ

สภามหาวิทยาลัยราชภัฏนครปฐม

1. ศาสตราจารย์ธนินิติ เศรษฐบุตร	นายกสภามหาวิทยาลัย	ประธานกรรมการ
2. รองศาสตราจารย์ ดร.คมเพชร ฉัตรศุภกุล	อุปนายกสภามหาวิทยาลัย	กรรมการ
3. พลอากาศโทชณะ อยู่สถาพร	ผู้ทรงคุณวุฒิ	กรรมการ
4. นายประสิทธิ์ ปทุมารักษ์	ผู้ทรงคุณวุฒิ	กรรมการ
5. ผู้ช่วยศาสตราจารย์ ดร.ปรางศรี พณิชยกุล	ผู้ทรงคุณวุฒิ	กรรมการ
6. นายแพทย์พินิจ หิรัญโชติ	ผู้ทรงคุณวุฒิ	กรรมการ
7. รองศาสตราจารย์ ดร.วิชัย ก่อประดิษฐ์สกุล	ผู้ทรงคุณวุฒิ	กรรมการ
8. รองศาสตราจารย์ ดร.วิชัย เทียนน้อย	ผู้ทรงคุณวุฒิ	กรรมการ
9. ผู้ช่วยศาสตราจารย์สนิท ชุนดี	ผู้ทรงคุณวุฒิ	กรรมการ
10. นายสมพร ใช้บางยาง	ผู้ทรงคุณวุฒิ	กรรมการ
11. นายโอภาส เขียววิชัย	ผู้ทรงคุณวุฒิ	กรรมการ
12. นางอุไร ร่มโพธิหยก	ผู้ทรงคุณวุฒิ	กรรมการ
13. ผู้ช่วยศาสตราจารย์สมเดช นิลพันธ์ุ	อธิการบดี	กรรมการ
	มหาวิทยาลัยราชภัฏนครปฐม	
14. อาจารย์การุณย์ ด้านประดิษฐ์	ประธานสภาคณาจารย์ และข้าราชการ	กรรมการ
15. ดร.รังสรรค์ อินทน์จันทน์	ประธานกรรมการส่งเสริม กิจการมหาวิทยาลัย	กรรมการ
16. รองศาสตราจารย์ไสรัง ภายบริบูรณ์	ผู้แทนผู้บริหาร	กรรมการ
17. ผู้ช่วยศาสตราจารย์ ดร.อุษา น้อยทิม	ผู้แทนผู้บริหาร	กรรมการ
18. อาจารย์ชัยยุทธ มณีรัตน์	ผู้แทนผู้บริหาร	กรรมการ
19. อาจารย์ ดร.สุพจน์ เฮงพระพรหม	ผู้แทนผู้บริหาร	กรรมการ
20. ผู้ช่วยศาสตราจารย์เพียงจิต ด้านประดิษฐ์	ผู้แทนคณาจารย์	กรรมการ
21. อาจารย์ไตรภพ สุวรรณศรี	ผู้แทนคณาจารย์	กรรมการ
22. อาจารย์ ดร.จักรพงษ์ แก้วขาว	ผู้แทนคณาจารย์	กรรมการ
23. อาจารย์พรณระพี บุญเปลียน	ผู้แทนคณาจารย์	กรรมการ
24. ผู้ช่วยศาสตราจารย์ ดร.เกศินี ประทุมสุวรรณ	รองอธิการบดี	เลขานุการ
25. นางรัตนา จันทนากร	ผู้อำนวยการ สำนักงานอธิการบดี	ผู้ช่วยเลขานุการ
26. เจ้าหน้าที่สำนักงานอธิการบดี		ผู้ช่วยเลขานุการ

คณะกรรมการ

บริหารมหาวิทยาลัยราชภัฏนครปฐม

1. ผู้ช่วยศาสตราจารย์สมเดช นิลพันธุ์	อธิการบดีมหาวิทยาลัยราชภัฏนครปฐม
2. รองศาสตราจารย์ไสรจ ภายบริบูรณ์	รองอธิการบดี
3. ผู้ช่วยศาสตราจารย์ ดร.เกศินี ประทุมสุวรรณ	รองอธิการบดี
4. ผู้ช่วยศาสตราจารย์ ดร.วิชัย ลำไย	รองอธิการบดี
5. ผู้ช่วยศาสตราจารย์สมหมาย เปี้ยถนอม	รองอธิการบดี
6. อาจารย์ ดร.วิรัตน์ ปิ่นแก้ว	รองอธิการบดี
7. รองศาสตราจารย์ ดร.วิไลรัตน์ ศิริินทร์	ผู้ช่วยอธิการบดี
8. อาจารย์ ดร.พิทักษ์พงศ์ ป้อมปราณี	ผู้ช่วยอธิการบดี
9. อาจารย์ ดร.สุวิมล มรรควิบูลย์ชัย	ผู้ช่วยอธิการบดี
10. ผู้ช่วยศาสตราจารย์สนธิ ชุนดี	ที่ปรึกษาอธิการบดีด้านกฎหมาย
11. นายโอภาส เขียววิชัย	ที่ปรึกษาอธิการบดีด้านการบริหารงานบุคคล
12. อาจารย์ชูชีพ คงมีชนม์	ที่ปรึกษาอธิการบดีด้านงานกิจการนักศึกษา
13. อาจารย์เอกนิษฐ์ จิตตางกูร	ที่ปรึกษาอธิการบดีด้านอาคารสถานที่ และงานพัสดุ
14. ว่าที่ ร.ต.ดร.อัมรินทร์ อินทร์อยู่	ผู้อำนวยการโรงเรียนสาธิต
15. อาจารย์กฤษฎณ์ ด่านประดิษฐ์	ประธานสมาคมอาจารย์และข้าราชการ
16. อาจารย์ชัยยุทธ มณีรัตน์	คณบดีคณะครุศาสตร์
17. ผู้ช่วยศาสตราจารย์ ดร.อุษา น้อยทิม	คณบดีคณะมนุษยศาสตร์และสังคมศาสตร์
18. ผู้ช่วยศาสตราจารย์ ดร.สุวัฒน์ ฉิมะสังคนันท์	คณบดีคณะวิทยาการจัดการ
19. อาจารย์ศิริชัย โสภาก	คณบดีคณะวิทยาศาสตร์และเทคโนโลยี
20. รองศาสตราจารย์ ดร.สุนุดตรา ตะบูนพงศ์	คณบดีคณะพยาบาลศาสตร์
21. อาจารย์สุพจน์ เสงพะพรหม	ผู้อำนวยการสำนักส่งเสริมวิชาการ และงานทะเบียน
22. รองศาสตราจารย์เบญจรัตน์ สีทองสุก	ผู้อำนวยการสำนักวิทยบริการและเทคโนโลยี สารสนเทศ
23. ผู้ช่วยศาสตราจารย์พจนีย์ กงตาล	ผู้อำนวยการสำนักศิลปะและวัฒนธรรม
24. อาจารย์ ดร.พัชรศักดิ์ อาลัย	ผู้อำนวยการสถาบันวิจัยและพัฒนา
25. นางรัตนา จันทนากร	ผู้อำนวยการสำนักงานอธิการบดี

คณะกรรมการ

ส่งเสริมกิจการมหาวิทยาลัย

1. ดร.รังสรรค์ อินทน์จันทน์	ประธานกรรมการ
2. นายเกื้อกูล ไทน้อย	รองประธานกรรมการ
3. ดร.นพ.ถวัลย์ พบลาภ	กรรมการ
4. นายแพทย์ทรงชัย ศรีโรจนกุล	กรรมการ
5. นายปิยวัฒน์ โตโพธิ์ไทย	กรรมการ
6. นายพงศ์ธร รัชย์สิริโสภณ	กรรมการ
7. นายพชระ ตราโต	กรรมการ
8. รองศาสตราจารย์ไพรัช พันธุ์ชาติตรี	กรรมการ
9. นายมานะ กาญจนแสนส่ง	กรรมการ
10. นางวิลาวรรณ วัชรารัตน์	กรรมการ
11. นายเศวก ธรรมศิริพงษ์	กรรมการ
12. นายสมเกียรติ พิณทอง	กรรมการ
13. ดาบตำรวจสฤษดิ์ สายสวาท	กรรมการ
14. นายอนุพันธุ์ ธนาพันธุ์สิงห์	กรรมการ
15. ประธานสภานักศึกษา ภาคปกติ	กรรมการ
16. ประธานสภานักศึกษา ภาค กศ.พป.	กรรมการ
17. นายกองคํการนํักศึกษา ภาคปกติ	กรรมการ
18. นายกองคํการนํักศึกษา ภาค กศ.พป.	กรรมการ
19. ผู้ช่วยศาสตราจารย์ ดร.เยาวภา บัวเวช	กรรมการและเลขานุการ
20. นางพรทิพา ด้วงพิบูลย์	ผู้ช่วยเลขานุการ
21. นางกฤติมา ธนศักดิ์กุล	ผู้ช่วยเลขานุการ

คณะกรรมการ

สภาวิชาการ

1. ผู้ช่วยศาสตราจารย์สมเดช นิลพันธุ์	ประธานสภาวิชาการ
2. ผู้ช่วยศาสตราจารย์โยธิน ศรีโสภะ	กรรมการ
3. ผู้ช่วยศาสตราจารย์ ดร.ศิลปชัย กงตาล	กรรมการ
4. ผู้ช่วยศาสตราจารย์ ดร.ปิยะ โควินท์ทวีวัฒน์	กรรมการ
5. ผู้ช่วยศาสตราจารย์ ดร.สุวัฒน์ ฉิมะสังคนันท์	กรรมการ
6. รองศาสตราจารย์สุนุตตรา ตะบูนพงศ์	กรรมการ
7. รองศาสตราจารย์ผ่องพรรณ ตริยมงคลกุล	กรรมการ
8. รองศาสตราจารย์ ดร.ชำนาญ รอดเหตุภัย	กรรมการ
9. รองศาสตราจารย์ชนศักดิ์ ป้ายเที่ยง	กรรมการ
10. พลตรีวีระ วงศ์สรรค์	กรรมการ
11. นายแพทย์อุดม เพชรสังหาร	กรรมการ
12. ผู้ช่วยศาสตราจารย์สมหมาย เปียถนอม	กรรมการและเลขานุการ
13. อาจารย์ ดร.สุพจน์ เสงพะพรหม	ผู้ช่วยเลขานุการ
14. เจ้าหน้าที่สำนักส่งเสริมวิชาการฯ	ผู้ช่วยเลขานุการ

คณะกรรมการ

สภาคณาจารย์และข้าราชการ

1. อาจารย์การุณย์ ต่ำนประดิษฐ์	ประธานสภาคณาจารย์และข้าราชการ
2. นายพิมลศักดิ์ พึ่งพันธ์	รองประธานสภาคณาจารย์และข้าราชการ
3. ผู้ช่วยศาสตราจารย์ ดร.ธงชัย พงศ์สิทธิกาญจนา	กรรมการ
4. ผู้ช่วยศาสตราจารย์สุชาติ อ้นลำพูล	กรรมการ
5. รองศาสตราจารย์ชัยเลิศ ปริสุทธกุล	กรรมการ
6. อาจารย์พิมพ์นารา พิบูลจิระกานต์	กรรมการ
7. อาจารย์ประพันธ์ ชันดิธีระกุล	กรรมการ
8. อาจารย์ ดร.บุญธง วสุรีย์	กรรมการ
9. นางวงษ์เดือน ก่วยสกุล	กรรมการ
10. นางสาวนันทน์ภัส ประสพสุข	กรรมการ
11. นางจรรยา ร่มเพชร	กรรมการและเลขานุการ
12. นางพรทิพา เวชสกุล	ผู้ช่วยเลขานุการ
13. นางกฤติมา ธนศักดิ์กุล	ผู้ช่วยเลขานุการ

โครงสร้าง

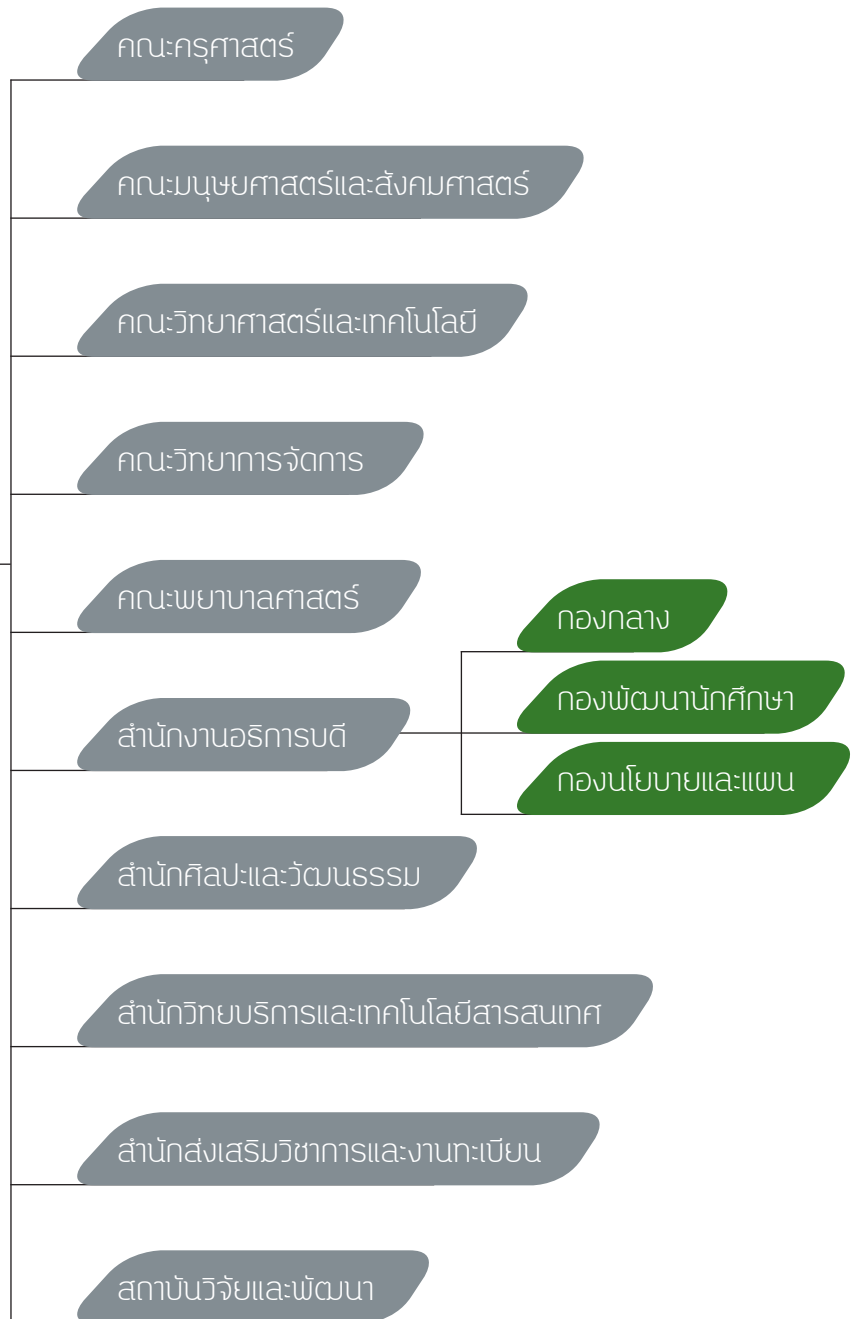
การแบ่งส่วนราชการ

มหาวิทยาลัยราชภัฏนครปฐม

NPRU



หน่วยตรวจสอบภายใน

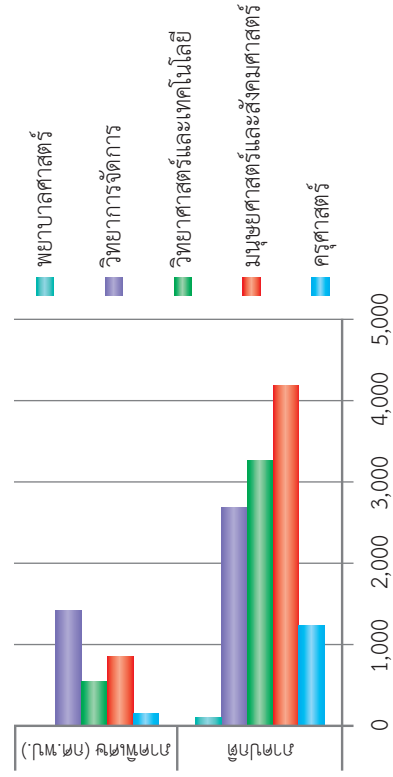


ข้อมูลนักเรียน นักศึกษา มหาวิทยาลัยราชภัฏนครปฐม จำนวนนักเรียน นักศึกษา ปีการศึกษา 2554 ทั้งหมด 15,746 คน โดยแยกรายละเอียด ดังนี้

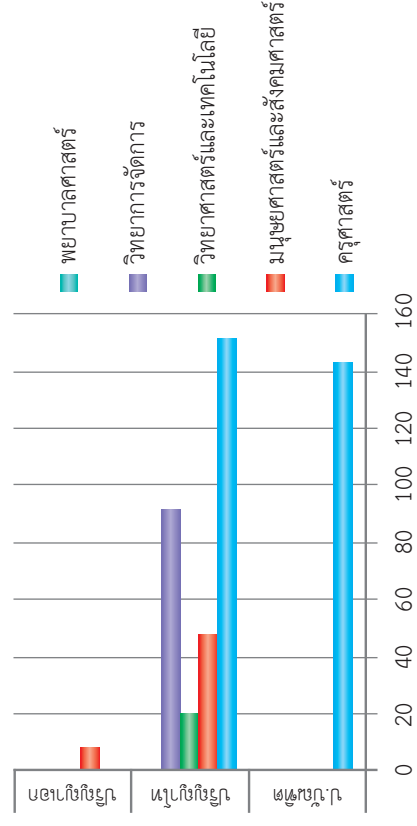
คณะ/หน่วยงาน	ระดับการศึกษา										รวมทั้งสิ้น
	มัธยมศึกษา		ปริญญาตรี		ป.บัณฑิต		บัณฑิตศึกษา		ปริญญาเอก		
	บริบาล	ต่างชาติ	ภาคปกติ	ภาคพิเศษ (กศ.พป.)	ไทย	ต่างชาติ	ไทย	ต่างชาติ	ไทย	ต่างชาติ	
ครุศาสตร์	-	-	1,230	-	165	143	141	11	-	-	1,690
มนุษยศาสตร์และสังคมศาสตร์	-	-	4,029	146	860	-	48	-	8	-	5,091
วิทยาศาสตร์และเทคโนโลยี	-	-	3,242	4	565	-	20	-	-	-	3,831
วิทยาการจัดการ	-	-	2,669	8	1,432	-	87	4	-	-	4,200
พยาบาลศาสตร์	-	-	98	-	-	-	-	-	-	-	98
โรงเรียนสาธิตมัธยม	-	715	-	-	-	-	-	-	-	-	715
ศูนย์สาธิตปฐมวัย	121	-	-	-	-	-	-	-	-	-	121
รวมทั้งสิ้น	121	715	11,268	158	3,022	143	296	15	8	15,746	

ข้อมูล ณ วันที่ 3 ตุลาคม 2554

นักศึกษาในระดับปริญญาตรี ปีการศึกษา 2554



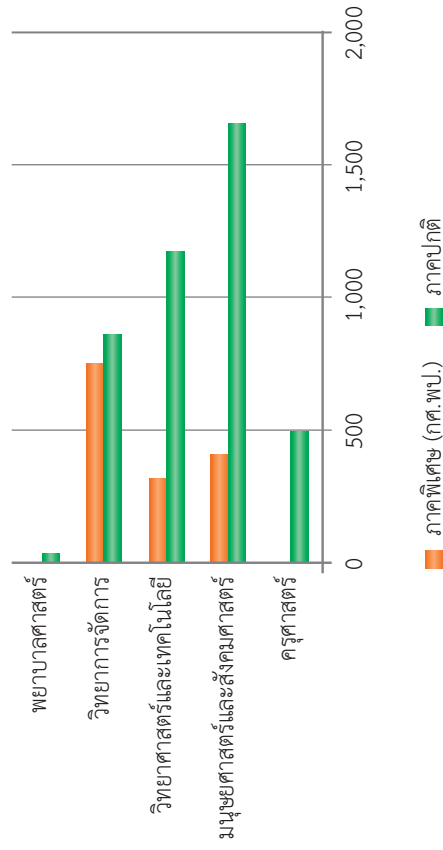
นักศึกษาในระดับบัณฑิตศึกษา ปีการศึกษา 2554



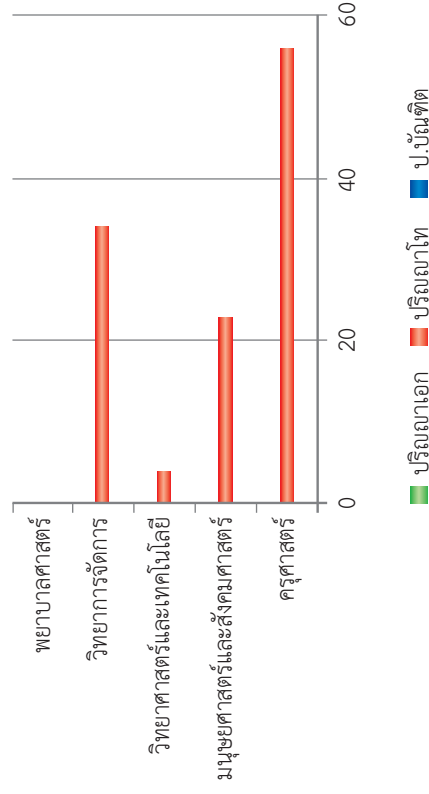
จำนวนนักศึกษาเข้าใหม่ ปีการศึกษา 2554 (จำแนกตามคณะ)

คณะ	ปริญญาตรี			บัณฑิตศึกษา			รวม
	ภาคปกติ	ภาคพิเศษ (กศ.พป.)	รวม	ปริญญาโท	ปริญญาเอก	รวม	
ครุศาสตร์	495	-	495	56	-	56	
มนุษยศาสตร์และสังคมศาสตร์	1,654	408	2,062	23	-	23	
วิทยาศาสตร์และเทคโนโลยี	1,178	314	1,492	4	-	4	
วิทยาการจัดการ	863	747	1,610	34	-	34	
พยาบาลศาสตร์	41	-	41	-	-	-	
รวม	4,231	1,469	5,700	117	-	117	

นักศึกษาเข้าใหม่ ระดับปริญญาตรี ปีการศึกษา 2554



นักศึกษาเข้าใหม่ ระดับบัณฑิตศึกษา ปีการศึกษา 2554

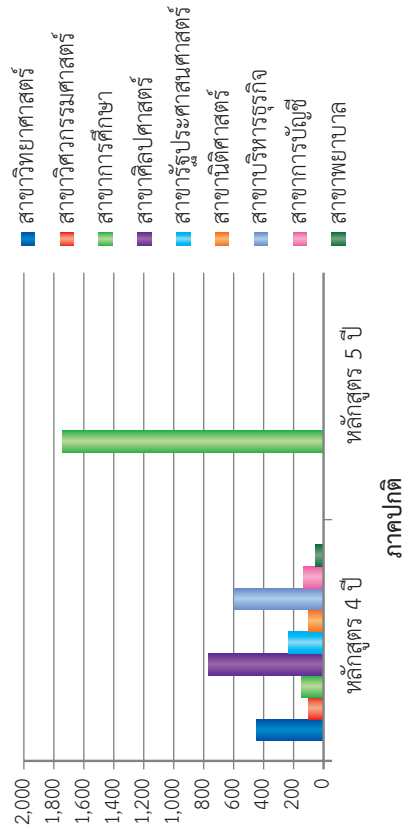


จำนวนนักศึกษาเข้าใหม่ระดับปริญญาตรี ปีการศึกษา 2554 (จำแนกตามสาขาวิชา หลักสูตร)

สาขาวิชา	ภาคปกติ		ภาคพิเศษ		รวมทั้งสิ้น
	หลักสูตร 4 ปี	หลักสูตร 5 ปี	หลักสูตร 4 ปี	หลักสูตร 5 ปี	
สาขาวิทยาศาสตร์	437	-	275	-	712
สาขาวิศวกรรมศาสตร์	86	-	39	-	125
สาขาการศึกษา	136	1,728	-	-	1,864
สาขาศิลปศาสตร์	764	-	222	-	986
สาขารัฐประศาสนศาสตร์	232	-	199	-	431
สาขานิติศาสตร์	93	-	54	-	147
สาขาบริหารธุรกิจ	588	-	552	-	1,140
สาขาการบัญชี	126	-	128	-	254
สาขาพยาบาล	41	-	-	-	41
รวม	2,503	1,728	1,469	-	5,700

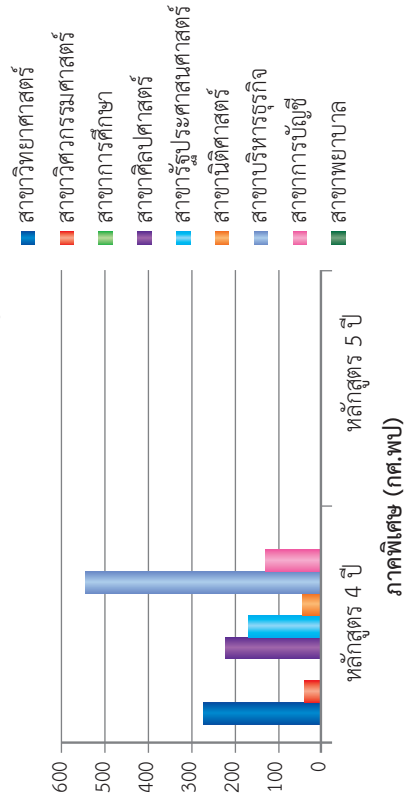
นักศึกษาเข้าใหม่ ระดับปริญญาตรี ภาคปกติ ปีการศึกษา 2554

(จำแนกตามสาขาวิชา หลักสูตร)



นักศึกษาเข้าใหม่ ระดับปริญญาตรี ภาคพิเศษ (กศ.พบ) ปีการศึกษา 2554

(จำแนกตามสาขาวิชา หลักสูตร)



จำนวนนักศึกษาเข้าใหม่ระดับปริญญาตรี ปีการศึกษา 2554 (จำแนกตามคณะ สาขาวิชา หลักสูตร)

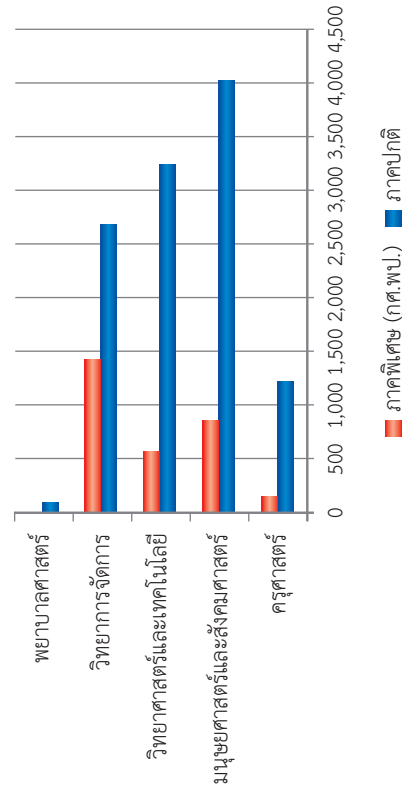
คณะ/สาขาวิชา	หลักสูตร	ภาคปกติ						ภาคพิเศษ (กศ.พป.)							
		คณะ ครุศาสตร์	คณะ มนุษยศาสตร์ และสังคม ศาสตร์	คณะ วิทยาศาสตร์ และเทคโนโลยี	คณะ วิทยาการ จัดการ	คณะ พยาบาล ศาสตร์	รวม	คณะ ครุศาสตร์	คณะ มนุษยศาสตร์ และสังคม ศาสตร์	คณะ วิทยาศาสตร์ และเทคโนโลยี	คณะ วิทยาการ จัดการ	รวม			
สาขาวิทยาศาสตร์	4 ปี	-	-	437	-	-	437	-	-	275	-	275	-	-	275
สาขาวิศวกรรมศาสตร์	4 ปี	-	-	86	-	-	86	-	-	39	-	39	-	-	39
สาขาการศึกษา	4 ปี	136	-	-	-	-	136	-	-	-	-	-	-	-	-
	5 ปี	359	782	587	-	-	1,728	-	-	-	-	-	-	-	-
สาขาศิลปศาสตร์	4 ปี	-	547	68	149	-	764	-	155	-	-	67	222	-	222
สาขารัฐประศาสนศาสตร์	4 ปี	-	232	-	-	-	232	-	199	-	-	-	199	-	199
สาขานิติศาสตร์	4 ปี	-	93	-	-	-	93	-	54	-	-	-	54	-	54
สาขาบริหารธุรกิจ	4 ปี	-	-	-	588	-	588	-	-	-	-	552	552	-	552
สาขาการบัญชี	4 ปี	-	-	-	126	-	126	-	-	-	-	128	128	-	128
สาขาพยาบาล	4 ปี	-	-	-	-	41	41	-	-	-	-	-	-	-	-
รวมทั้งสิ้น		495	1,654	1,178	863	41	4,231	-	408	314	747	1,469			

จำนวนนักศึกษาที่คงอยู่ ปีการศึกษา 2554 (จำแนกตามคณะ)

คณะ/หน่วยงาน	ระดับปริญญาตรี		รวม	ระดับบัณฑิตศึกษา			รวม
	ภาคปกติ	ภาคพิเศษ (กศ.พป.)		ป.บัณฑิต	ปริญญาโท	ปริญญาเอก	
ครุศาสตร์	1,230	165	1,395	143	141	-	284
มนุษยศาสตร์และสังคมศาสตร์	4,029	860	4,889	-	48	8	56
วิทยาศาสตร์และเทคโนโลยี	3,242	565	3,807	-	20	-	20
วิทยาการจัดการ	2,669	1,432	4,101	-	87	-	87
พยาบาลศาสตร์	98	-	98	-	-	-	-
รวมทั้งสิ้น	11,268	3,022	14,290	143	296	8	447

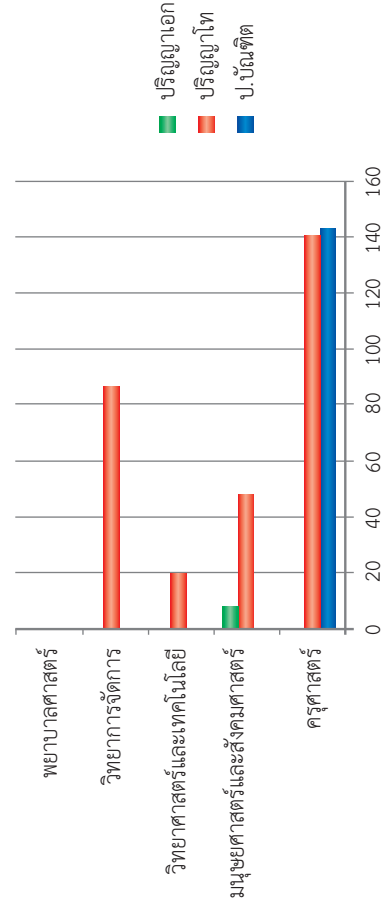
นักศึกษาที่คงอยู่ ระดับปริญญาตรี ปีการศึกษา 2554

(จำแนกตามคณะ)



นักศึกษาที่คงอยู่ ระดับบัณฑิตศึกษา ปีการศึกษา 2554

(จำแนกตามคณะ)



จำนวนนักศึกษาที่คงอยู่ระดับปริญญาตรี ปีการศึกษา 2554 (จำแนกตามสาขาวิชา หลักสูตร)

สาขาวิชา	ภาคปกติ			รวม	ภาคพิเศษ (กศ.พป.)			รวม
	หลักสูตร 2 ปี	หลักสูตร 4 ปี	หลักสูตร 5 ปี		หลักสูตร 2 ปี	หลักสูตร 4 ปี	หลักสูตร 5 ปี	
สาขาวิทยาศาสตร์	54	1,668	1,187	2,909	55	392	-	447
สาขาวิศวกรรมศาสตร์	-	200	-	200	6	51	-	57
สาขาการศึกษา	-	250	2,426	2,676	-	-	226	226
สาขาศิลปศาสตร์	9	2,187	-	2,196	27	452	-	479
สาขารัฐประศาสนศาสตร์	-	754	-	754	-	405	-	405
สาขานิติศาสตร์	-	239	-	239	-	94	-	94
สาขาบริหารธุรกิจ	-	1,774	-	1,774	159	977	-	1,136
สาขาการบัญชี	-	422	-	422	-	178	-	178
สาขาพยาบาล	-	98	-	98	-	-	-	-
รวม	63	7,592	3,613	11,268	247	2,549	226	3,022

จำนวนนักศึกษาในระดับปริญญาตรี ปีการศึกษา 2554 (จำแนกตามสาขาวิชา หลักสูตร)

คณะ/สาขาวิชา	หลักสูตร	ภาคปกติ						ภาคพิเศษ (กต.พป.)					
		คณะ ครุศาสตร์	คณะ มนุษยศาสตร์ และสังคม ศาสตร์	คณะ วิทยาศาสตร์ และเทคโนโลยี	คณะ วิทยาการ จัดการ	คณะ พยาบาล ศาสตร์	รวม	คณะ ครุศาสตร์	คณะ มนุษยศาสตร์ และสังคม ศาสตร์	คณะ วิทยาศาสตร์ และเทคโนโลยี	คณะ วิทยาการ จัดการ	รวม	
สาขาวิทยาศาสตร์	2 ปี	-	-	54	-	-	54	-	-	55	-	-	55
	4 ปี	-	-	1,668	-	-	1,668	-	-	392	-	-	392
สาขาวิศวกรรมศาสตร์	2 ปี	-	-	-	-	-	-	-	-	6	-	-	6
	4 ปี	-	-	200	-	-	200	-	-	51	-	-	51
สาขาการศึกษา	4 ปี	250	-	-	-	-	250	-	-	-	-	-	-
	5 ปี	980	1,446	1,187	-	-	3,613	165	-	61	-	-	226
สาขาศิลปศาสตร์	2 ปี	-	-	-	9	-	9	-	-	-	27	-	27
	4 ปี	-	1,590	133	464	-	2,187	-	-	-	334	118	452
สาขารัฐประศาสนศาสตร์	4 ปี	-	754	-	-	-	754	-	-	-	405	-	405
	4 ปี	-	239	-	-	-	239	-	-	-	94	-	94
สาขาบริหารธุรกิจ	2 ปี	-	-	-	-	-	-	-	-	-	-	159	159
	4 ปี	-	-	-	1,774	-	1,774	-	-	-	-	977	977
สาขาการบัญชี	4 ปี	-	-	-	422	-	422	-	-	-	-	178	178
	4 ปี	-	-	-	-	98	98	-	-	-	-	-	-
รวมทั้งสิ้น		1,230	4,029	3,242	2,669	98	11,268	165	860	565	1,432	3,022	

นักศึกษาภาคปกติ
จำนวนนักศึกษาภาคปกติ ปีการศึกษา 2554 จำแนกตามคณะ หลักสูตร และชั้นปี

คณะ	หลักสูตร	ชั้นปี					รวม
		ปี 1	ปี 2	ปี 3	ปี 4	ปี 5	
ครุศาสตร์	ปริญญาตรี 4 ปี	136	36	46	28	4	250
	ปริญญาตรี 5 ปี	359	283	166	110	62	980
	รวม	495	319	212	138	66	1,230
มนุษยศาสตร์และ สังคมศาสตร์	ปริญญาตรี 2 ปี	-	-	-	-	-	-
	ปริญญาตรี 4 ปี	872	743	540	428	-	2,583
	ปริญญาตรี 5 ปี	782	370	118	115	61	1,446
	รวม	1,654	1,113	658	543	61	4,029
วิทยาศาสตร์และ เทคโนโลยี	ปริญญาตรี 2 ปี	-	-	51	3	-	54
	ปริญญาตรี 4 ปี	591	623	491	296	-	2,001
	ปริญญาตรี 5 ปี	587	343	122	83	52	1,187
	รวม	1,178	966	664	382	52	3,242
วิทยาการจัดการ	ปริญญาตรี 2 ปี	-	-	-	9	-	9
	ปริญญาตรี 4 ปี	863	711	592	494	-	2,660
	รวม	863	711	592	503	-	2,669
พยาบาลศาสตร์	ปริญญาตรี 4 ปี	41	57	-	-	-	98
	รวม	41	57	-	-	-	98
รวมทั้งสิ้น		4,231	3,166	2,126	1,566	179	11,268

จำนวนนักศึกษาภาคปกติ ปีการศึกษา 2554 (จำแนกตามสาขาวิชา หลักสูตร และชั้นปี)

สาขาวิชา	หลักสูตร	ภาคปกติ					
		ปี 1	ปี 2	ปี 3	ปี 4	ปี 5	รวม
วิทยาศาสตร์	2 ปี	-	-	51	3	-	54
	4 ปี	437	540	423	268	-	1,668
	รวม	437	540	474	271	-	1,722
วิศวกรรมศาสตร์	4 ปี	86	45	41	28	-	200
	รวม	86	45	41	28	-	200
การศึกษา	4 ปี	136	36	46	28	4	250
	5 ปี	1,728	996	406	308	175	3,613
	รวม	1,864	1,032	452	336	179	3,863
ศิลปศาสตร์	2 ปี	-	-	-	9	-	9
	4 ปี	764	635	470	318	-	2,187
	รวม	764	635	470	327	-	2,196
รัฐประศาสนศาสตร์	4 ปี	232	215	159	148	-	754
	รวม	232	215	159	148	-	754
นิติศาสตร์	4 ปี	93	80	29	37	-	239
	รวม	93	80	29	37	-	239
บริหารธุรกิจ	4 ปี	588	438	398	350	-	1,774
	รวม	588	438	398	350	-	1,774
การบัญชี	4 ปี	126	124	103	69	-	422
	รวม	126	124	103	69	-	422
พยาบาล	4 ปี	41	57	-	-	-	98
	รวม	41	57	-	-	-	98
รวมทั้งสิ้น		4,231	3,166	2,126	1,566	179	11,268

จำนวนนักศึกษาภาคปกติ จำแนกตามคณะ โปรแกรมวิชา และชั้นปี
ปีการศึกษา 2554

คณะ/โปรแกรมวิชา	ปี 1	ปี 2	ปี 3	ปี 4	ปี 5	รวม
คณะครุศาสตร์						
การศึกษาปฐมวัย	222	139	84	63	34	542
พลศึกษาและการส่งเสริมสุขภาพ	137	144	82	47	28	438
เทคโนโลยีและนวัตกรรมการศึกษา	85	36	46	28	4	199
ประถมศึกษา	51	-	-	-	-	51
รวม	495	319	212	138	66	1,230
คณะมนุษยศาสตร์และสังคมศาสตร์						
สังคมศึกษา	340	152	38	45	27	602
ภาษาไทย	236	126	41	41	34	478
รัฐประศาสนศาสตร์	232	215	159	148	-	754
นิติศาสตร์	93	80	29	37	-	239
อุตสาหกรรมท่องเที่ยว	66	56	36	51	-	209
ศิลปกรรม (ดิจิทัลอาร์ต)	54	27	23	17	-	121
ศิลปกรรม (ออกแบบนิเทศศิลป์)	69	73	37	22	-	201
การพัฒนาชุมชน	153	125	109	53	-	440
ภาษาอังกฤษธุรกิจ	42	43	34	28	-	147
ภาษาอังกฤษ	246	127	77	56	-	506
ดนตรี	39	23	29	16	-	107
ภาษาจีน	51	30	19	19	-	119
สารสนเทศศาสตร์	33	36	27	8	-	104
ภาษาไทยเพื่อการสื่อสาร (นักศึกษาจีน)	-	-	-	2	-	2
รวม	1,654	1,113	658	543	61	4,029
คณะวิทยาศาสตร์และเทคโนโลยี						
คณิตศาสตร์	204	96	43	29	18	390
วิทยาศาสตร์	207	79	40	14	18	358
คอมพิวเตอร์และเทคโนโลยีสารสนเทศ	176	168	39	40	16	439
วิทยาศาสตร์และเทคโนโลยีการอาหาร	24	39	32	22	-	117
วิทยาการคอมพิวเตอร์	59	50	46	50	-	205
เทคโนโลยีสารสนเทศฯ (เทคโนโลยีเครือข่ายและการสื่อสาร)	9	42	73	49	-	173
เทคโนโลยีสารสนเทศฯ (เทคโนโลยีมีัลติมีเดีย)	33	70	50	31	-	184
เทคโนโลยีสารสนเทศฯ (เทคโนโลยีสารสนเทศประยุกต์)	-	35	28	49	-	112
เทคโนโลยีสารสนเทศฯ (เทคโนโลยีสารสนเทศระบบสารสนเทศ)	18	-	-	-	-	18

จำนวนนักศึกษาภาคปกติ จำแนกตามคณะ โปรแกรมวิชา และชั้นปี
ปีการศึกษา 2554 (ต่อ)

คณะ/โปรแกรมวิชา	ปี 1	ปี 2	ปี 3	ปี 4	ปี 5	รวม
เทคโนโลยีคอมพิวเตอร์	44	49	47	-	-	140
สาธารณสุขชุมชน	86	146	83	43	-	358
ชีววิทยา	27	33	25	8	-	93
เทคโนโลยีคอมพิวเตอร์อุตสาหกรรม	85	30	53	-	-	168
การจัดการอาหาร	68	38	27	-	-	133
เคมี	21	14	-	-	-	35
เทคโนโลยีการผลิตพืช	31	20	11	9	-	71
การพัฒนาซอฟต์แวร์	-	12	7	-	-	19
เคมีอุตสาหกรรม	-	-	19	10	-	29
วิศวกรรมอิเล็กทรอนิกส์	40	27	6	11	-	84
วิศวกรรมซอฟต์แวร์	46	-	-	-	-	46
วิศวกรรมโยธา	-	18	16	5	-	39
วิศวกรรมโทรคมนาคม	-	-	19	12	-	31
รวม	1,178	966	664	382	52	3,242
คณะวิทยาการจัดการ						
นิเทศศาสตร์	-	-	-	75	-	75
นิเทศศาสตร์ (ประชาสัมพันธ์)	52	38	37	-	-	127
นิเทศศาสตร์ (วิทยุกระจายเสียงและวิทยุโทรทัศน์)	66	54	27	-	-	147
นิเทศศาสตร์ (โฆษณา)	-	31	27	9	-	67
นิเทศศาสตร์ (วารสารศาสตร์)	31	26	-	-	-	57
การบริหารธุรกิจ (การจัดการทั่วไป)	201	143	133	107	-	584
การบริหารธุรกิจ (การตลาด)	37	44	42	57	-	180
การบริหารธุรกิจ (การเงินการธนาคาร)	37	30	28	39	-	134
การบริหารธุรกิจ (คอมพิวเตอร์ธุรกิจ)	146	102	103	107	-	458
การบริหารธุรกิจ (การจัดการโลจิสติกส์)	81	38	35	-	-	154
การบริหารธุรกิจ (การบริหารทรัพยากรมนุษย์)	25	38	33	40	-	136
การบริหารธุรกิจ (ธุรกิจระหว่างประเทศ)	61	43	24	-	-	128
บัญชี	126	124	103	69	-	422
รวม	863	711	592	503	-	2,669
คณะพยาบาลศาสตร์						
พยาบาล	41	57	-	-	-	98
รวม	41	57	-	-	-	98
รวมทั้งสิ้น	4,231	3,166	2,126	1,566	179	11,268

นักศึกษาภาคพิเศษ (กศ.พป.)
จำนวนนักศึกษาภาคพิเศษ (กศ.พป.) ปีการศึกษา 2554
จำแนกตามคณะ หลักสูตร และชั้นปี

คณะ	หลักสูตร	ชั้นปี					รวม
		ปี 1	ปี 2	ปี 3	ปี 4	ปี 5	
ครุศาสตร์	ปริญญาตรี 5 ปี	-	72	42	38	13	165
	รวม	-	72	42	38	13	165
มนุษยศาสตร์และ สังคมศาสตร์	ปริญญาตรี 2 ปี	-	-	27	-	-	27
	ปริญญาตรี 4 ปี	408	211	115	99	-	833
	รวม	408	211	142	99	-	860
วิทยาศาสตร์และ เทคโนโลยี	ปริญญาตรี 2 ปี	-	-	52	9	-	61
	ปริญญาตรี 4 ปี	314	107	9	13	-	443
	ปริญญาตรี 5 ปี	-	42	19	-	-	61
	รวม	314	149	80	22	-	565
วิทยาการจัดการ	ปริญญาตรี 2 ปี	-	-	159	-	-	159
	ปริญญาตรี 4 ปี	747	247	133	146	-	1,273
	รวม	747	247	292	146	-	1,432
รวมทั้งสิ้น		1,469	679	556	305	13	3,022

จำนวนนักศึกษาภาคพิเศษ (กศ.พป.) ปีการศึกษา 2554
(จำแนกตามสาขาวิชา หลักสูตร และชั้นปี)

สาขาวิชา	หลักสูตร	ภาคพิเศษ (กศ.พป.)					รวม
		ปี 1	ปี 2	ปี 3	ปี 4	ปี 5	
วิทยาศาสตร์	2 ปี	-	-	46	9	-	55
	4 ปี	275	95	9	13	-	392
	รวม	275	95	55	22	-	447
วิศวกรรมศาสตร์	2 ปี	-	-	6	-	-	6
	4 ปี	39	12	-	-	-	51
	รวม	39	12	6	-	-	57
การศึกษา	5 ปี	-	114	61	38	13	226
	รวม	-	114	61	38	13	226
ศิลปศาสตร์	2 ปี	-	-	27	-	-	27
	4 ปี	222	118	61	51	-	452
	รวม	222	118	88	51	-	479
รัฐประศาสนศาสตร์	4 ปี	199	100	56	50	-	405
	รวม	199	100	56	50	-	405
นิติศาสตร์	4 ปี	54	15	14	11	-	94
	รวม	54	15	14	11	-	94
บริหารธุรกิจ	2 ปี	-	-	159	-	-	159
	4 ปี	552	193	99	133	-	977
	รวม	552	193	258	133	-	1,136
การบัญชี	4 ปี	128	32	18	-	-	178
	รวม	128	32	18	-	-	178
รวมทั้งสิ้น		1,469	679	556	305	13	3,022

จำนวนนักศึกษาภาคพิเศษ (กศ.พป.) จำแนกตามคณะ โปรแกรมวิชา และชั้นปี
ปีการศึกษา 2554

คณะ/โปรแกรมวิชา	ปี 1	ปี 2	ปี 3	ปี 4	ปี 5	รวม
คณะครุศาสตร์						
การศึกษาปฐมวัย	-	72	42	38	13	165
รวม		72	42	38	13	165
คณะมนุษยศาสตร์และสังคมศาสตร์						
ศิลปกรรม (ออกแบบนิเทศศิลป์)	-	21	5	9	-	35
การพัฒนาชุมชน	136	48	67	29	-	280
รัฐประศาสนศาสตร์	199	100	56	50	-	405
นิติศาสตร์	54	15	14	11	-	94
สหวิทยาการเพื่อการพัฒนาท้องถิ่น	19	27	-	-	-	46
รวม	408	211	142	99	-	860
คณะวิทยาศาสตร์และเทคโนโลยี						
คอมพิวเตอร์และเทคโนโลยีสารสนเทศ	-	42	19	-	-	61
วิทยาการคอมพิวเตอร์	-	-	-	13	-	13
เทคโนโลยีสารสนเทศฯ (เทคโนโลยีเครือข่ายและการสื่อสาร)	32	12	21	-	-	65
เทคโนโลยีสารสนเทศฯ (เทคโนโลยีสารสนเทศประยุกต์)	-	37	-	-	-	37
เทคโนโลยีสารสนเทศฯ (เทคโนโลยีสารสนเทศประยุกต์ 1 ปี)	-	19	-	-	-	19
เทคโนโลยีสารสนเทศฯ (เทคโนโลยีมีลตีมี่เดีย)	48	-	-	-	-	48
เทคโนโลยีคอมพิวเตอร์	69	20	-	-	-	89
เทคโนโลยีอุตสาหกรรม (ก่อสร้าง)	-	-	25	-	-	25
เทคโนโลยีอุตสาหกรรม (เทคโนโลยีคอมพิวเตอร์)	30	-	9	-	-	39
เทคโนโลยีคอมพิวเตอร์อุตสาหกรรม	-	7	-	-	-	7
วิศวกรรมอิเล็กทรอนิกส์	39	-	6	9	-	54
วิศวกรรมโยธา	-	12	-	-	-	12
สาธารณสุขศาสตร์	96	-	-	-	-	96
รวม	314	149	80	22	-	565

จำนวนนักศึกษาภาคพิเศษ (กศ.พป.) จำแนกตามคณะ โปรแกรมวิชา และชั้นปี
ปีการศึกษา 2554 (ต่อ)

คณะ/โปรแกรมวิชา	ปี 1	ปี 2	ปี 3	ปี 4	ปี 5	รวม
คณะวิทยาการจัดการ						
นิเทศศาสตร์ (ประชาสัมพันธ์)	67	22	-	-	-	89
นิเทศศาสตร์ (วิทยุกระจายเสียงและวิทยุโทรทัศน์)	-	-	16	-	-	16
นิเทศศาสตร์	-	-	-	13	-	13
การบริหารธุรกิจ (การจัดการทั่วไป)	442	135	99	70	-	746
การบริหารธุรกิจ (การตลาด)	-	-	31	-	-	31
การบริหารธุรกิจ (การเงินการธนาคาร)	-	-	-	-	-	0
การบริหารธุรกิจ (คอมพิวเตอร์ธุรกิจ)	110	44	78	32	-	264
การบริหารธุรกิจ (การบัญชี)	-	-	31	31	-	62
การบริหารธุรกิจ (การบริหารทรัพยากรมนุษย์)	-	14	19	-	-	33
บัญชี	128	32	18	-	-	178
รวม	747	247	292	146	-	1,432
รวมทั้งสิ้น	1,469	679	556	305	13	3,022

นักศึกษาระดับบัณฑิตศึกษาที่คงอยู่ปีการศึกษา 2554 จำแนกตามสาขาวิชา

หลักสูตร/สาขาวิชา	ระดับการศึกษา (ภาคพิเศษ)			
	ป.บัณฑิต	ปริญญาโท	ปริญญาเอก	รวม
ครุศาสตรมหาบัณฑิต				284
สาขาวิชาซีพครุ	143	-	-	143
สาขาบริการการศึกษา	-	73	-	73
สาขาการศึกษาปฐมวัย	-	-	-	-
สาขาหลักสูตรและการสอน	-	42	-	42
สาขาเทคโนโลยีอุตสาหกรรม	-	5	-	5
สาขาการวิจัยและพัฒนานวัตกรรม การจัดการเรียนรู้	-	21	-	21
ศิลปศาสตรมหาบัณฑิต				48
สาขาสังคมศาสตร์เพื่อการพัฒนา	-	20	-	20
สาขาภาษาอังกฤษ	-	13	-	13
สาขารัฐประศาสนศาสตร์	-	15	-	15
วิทยาศาสตร์มหาบัณฑิต				15
สาขาวิทยาศาสตร์ศึกษา	-	11	-	11
สาขาระบบเกษตรยั่งยืน	-	4	-	4
วิศวกรรมศาสตรมหาบัณฑิต				5
สาขาวิศวกรรมทรัพยากรน้ำ	-	5	-	5
บริหารธุรกิจมหาบัณฑิต				87
สาขาการจัดการทั่วไป	-	87	-	87
ปรัชญาดุษฎีบัณฑิต				8
สาขาสหวิทยาการเพื่อการพัฒนา	-	-	8	8
รวมทั้งสิ้น	143	296	8	447

จำนวนผู้สำเร็จการศึกษา ปีการศึกษา 2553 (จำแนกตามคณะ ระดับการศึกษา)

คณะ	อนุปริญญา		ปริญญาตรี			บัณฑิตศึกษา				รวมทั้งสิ้น
	ภาคพิเศษ (กศ.พป.)	ภาคปกติ	ภาคพิเศษ (กศ.พป.)	รวม	ป.บัณฑิต	ปริญญาโท	ปริญญาเอก	รวม		
ครุศาสตร์	1	170	44	214	361	11	-	-	372	586
มนุษยศาสตร์และสังคมศาสตร์	-	463	157	620	-	9	-	-	9	629
วิทยาศาสตร์และเทคโนโลยี	-	215	125	340	-	-	-	-	-	340
วิทยาการจัดการ	1	528	320	848	-	37	-	-	37	885
พยาบาลศาสตร์	-	-	-	-	-	-	-	-	-	-
รวม	2	1,376	646	2,022	361	57	-	-	418	2,442

จำนวนผู้สำเร็จการศึกษา ปีการศึกษา 2553 (จำแนกตามสาขาวิชา หลักสูตร)
 ประจำปีภาคการศึกษาที่ 1/2553, 2/2553, 3/2553

สาขาวิชา	ภาคปกติ					ภาคพิเศษ (กศ.พป.)					รวม	รวมทั้งสิ้น
	หลักสูตร 2 ปี	หลักสูตร 4 ปี	หลักสูตร 5 ปี	รวม	อนุปริญญา	หลักสูตร 2 ปี	หลักสูตร 4 ปี	หลักสูตร 5 ปี	รวม			
สาขาวิทยาศาสตร์	-	199	-	199	-	-	125	-	125	-	324	
สาขาวิศวกรรมศาสตร์	-	14	-	14	-	-	-	-	-	-	14	
สาขากการศึกษา	-	-	172	172	1	-	-	44	45	-	217	
สาขาศิลปศาสตร์	-	375	-	375	-	-	102	-	102	-	477	
สาขารัฐประศาสนศาสตร์	-	140	-	140	-	-	47	-	47	-	187	
สาขานิติศาสตร์	-	21	-	21	-	-	13	-	13	-	34	
สาขาบริหารธุรกิจ	-	374	-	374	1	-	293	-	294	-	668	
สาขากฎหมาย	-	81	-	81	-	-	22	-	22	-	103	
สาขาพยาบาล	-	-	-	-	-	-	-	-	-	-	-	
รวม	-	1,204	172	1,376	2	-	602	44	648	-	2,024	

จำนวนผู้สำเร็จการศึกษา ปีการศึกษา 2553 (จำแนกตามคณะ สาขาวิชา หลักสูตร)
ประจำภาคการศึกษาที่ 1/2553, 2/2553, 3/2553

คณะ/สาขา	หลักสูตร	ภาคปกติ						ภาคพิเศษ (กศ.พป.)					
		คณะ ครุศาสตร์	คณะ มนุษยศาสตร์ และ สังคมศาสตร์	คณะ วิทยาศาสตร์ และเทคโนโลยี	คณะ วิทยาการ จัดการ	คณะ พยาบาล ศาสตร์	รวม	คณะ ครุศาสตร์	คณะ มนุษยศาสตร์ และ สังคมศาสตร์	คณะ วิทยาศาสตร์ และเทคโนโลยี	คณะ วิทยาการ จัดการ	คณะ พยาบาล ศาสตร์	รวม
สาขาวิทยาศาสตร์	2 ปี	-	-	-	-	-	-	-	-	-	-	-	-
	4 ปี	-	-	199	-	-	199	-	-	125	-	-	125
สาขาวิศวกรรมศาสตร์	2 ปี	-	-	-	-	-	-	-	-	-	-	-	-
	4 ปี	-	-	14	-	-	14	-	-	-	-	-	-
สาขาการศึกษา	4 ปี	-	-	-	-	-	-	-	-	-	-	-	-
	5 ปี	170	-	2	-	-	172	44	-	-	-	44	-
สาขาศิลปศาสตร์	2 ปี	-	-	-	-	-	-	-	-	-	-	-	-
	4 ปี	-	302	-	73	-	375	-	97	-	5	102	-
สาขารัฐประศาสนศาสตร์	4 ปี	-	140	-	-	-	140	-	47	-	-	47	-
	4 ปี	-	21	-	-	-	21	-	13	-	-	13	-
สาขาบริหารธุรกิจ	2 ปี	-	-	-	-	-	-	-	-	-	-	-	-
	4 ปี	-	-	-	374	-	374	-	-	-	293	293	-
สาขาการบัญชี	4 ปี	-	-	-	81	-	81	-	-	-	22	22	-
	4 ปี	-	-	-	-	-	-	-	-	-	-	-	-
รวมทั้งสิ้น		170	463	215	528	-	1,376	44	157	125	320	646	-

จำนวนนักศึกษาาระดับบัณฑิตศึกษาที่สำเร็จการศึกษา ปีการศึกษา 2553

คณะ/สาขา	ครุศาสตร์		มนุษยศาสตร์ ศิลปศาสตรมหาบัณฑิต	วิทยาการจัดการ บริหารธุรกิจมหาบัณฑิต	รวมทั้งสิ้น
	ประกาศนียบัตรบัณฑิต	ครุศาสตรมหาบัณฑิต			
สาขาวิชาชีพครู	295	-	-	-	295
สาขาวิชาการศึกษาศาสตรบัณฑิต	20	-	-	-	20
สาขาวิชาหลักสูตรและการสอน	-	8	-	-	8
สาขาบริหารการศึกษา	46	3	-	-	49
สาขาวิชาสังคมศาสตร์เพื่อการพัฒนา	-	-	9	-	9
สาขาวิชาการจัดการทั่วไป	-	-	-	36	36
สาขาวิชาวิทยาศาสตร์ศึกษา	-	-	-	1	1
รวม	361	11	9	37	418

ข้อมูล ณ วันที่ 29 กันยายน 2554
ที่มา สำนักงานบัณฑิตศึกษา



จำนวนนักศึกษาต่างชาติ ระดับปริญญาตรี ปีการศึกษา 2554

คณะ/สาขา	จำนวนนักศึกษาต่างชาติ				รวมทั้งสิ้น
	สัญชาติ				
	จีน		เวียดนาม		
	ชาย	หญิง	ชาย	หญิง	
มนุษยศาสตร์และสังคมศาสตร์ สาขาภาษาไทยเพื่อการสื่อสาร	26	120	-	-	146
วิทยาศาสตร์และเทคโนโลยี สาขาเทคโนโลยีสารสนเทศ (มัลติมีเดีย)	-	-	2	-	2
สาขาเทคโนโลยีสารสนเทศ (เครือข่ายและการสื่อสาร)	-	-	2	-	2
วิทยาการจัดการ สาขาบริหารธุรกิจ	-	-	4	4	8
รวม	26	120	8	4	158

ข้อมูล ณ วันที่ 23 กันยายน 2554

จำนวนนักศึกษาต่างชาติ ระดับปริญญาโท ปีการศึกษา 2554

คณะ/สาขา	จำนวนนักศึกษาต่างชาติ				รวมทั้งสิ้น
	สัญชาติ				
	จีน		เวียดนาม		
	ชาย	หญิง	ชาย	หญิง	
ครุศาสตร์ สาขาวิชาหลักสูตรและการสอน	-	2	4	4	10
สาขาวิชาสังคมศาสตร์เพื่อการพัฒนา	-	-	1	-	1
วิทยาการจัดการ สาขาวิชาการจัดการทั่วไป	2	2	-	-	4
รวม	2	4	5	4	15

ข้อมูล ณ วันที่ 29 กันยายน 2554



จำนวนนักเรียนโรงเรียนสาธิตมัธยม ปีการศึกษา 2554

ชั้น	นักเรียนชาย	นักเรียนหญิง	รวม
ม.1/1	14	23	37
ม.1/2	13	24	37
ม.1/3	15	23	38
ม.2/1	19	21	40
ม.2/2	19	21	40
ม.2/3	19	20	39
ม.3/1	21	25	46
ม.3/2	19	27	46
ม.3/3	18	24	42
ม.4/1	14	31	45
ม.4/2	14	31	45
ม.4/3	14	31	45
ม.5/1	16	27	43
ม.5/2	14	27	41
ม.5/3	17	26	43
ม.6/1	16	28	44
ม.6/2	15	29	44
รวม	277	438	715

ข้อมูล ณ วันที่ 3 ตุลาคม 2554



จำนวนนักเรียนศูนย์สาธิตปฐมวัย ปีการศึกษา 2554

ชั้น	นักเรียนชาย	นักเรียนหญิง	รวม
บริบาล 1/1	-	10	10
บริบาล 1/2	8	7	15
บริบาล 1/3	6	11	17
บริบาล 1/4	8	10	18
บริบาล 1/5	8	11	19
เตรียมอนุบาล 1/1	13	9	22
เตรียมอนุบาล 1/2	11	9	20
รวม	54	67	121

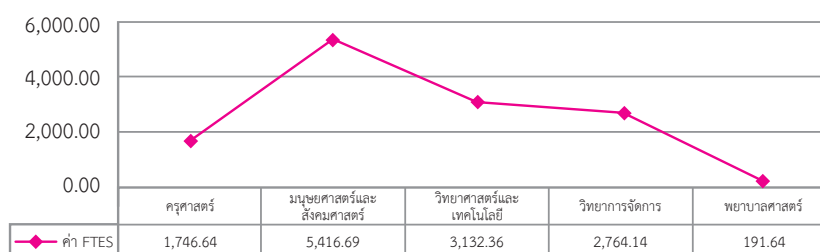
ข้อมูล ณ วันที่ 30 กันยายน 2554



ตารางแสดงจำนวนนักศึกษาเต็มเวลา (FTES) ปีงบประมาณ 2554 ระดับปริญญาตรี ประจำปีการศึกษาที่ 2/2553, 3/2553, 1/2554

คณะ	ระดับปริญญาตรี						รวม ค่า FTES
	ภาคปกติ			ภาคพิเศษ (กศ.พป.)			
	นักศึกษา หัวจริง	หน่วยกิต นักศึกษา (จำนวน SCH)	นักศึกษา เต็มเวลา (ค่า FTES)	นักศึกษา หัวจริง	หน่วยกิต นักศึกษา (จำนวน SCH)	นักศึกษา เต็มเวลา (ค่า FTES)	
ครุศาสตร์	1,230	58,524	1,625.67	165	4,355	120.97	1,746.64
มนุษยศาสตร์และสังคมศาสตร์	4,029	170,243	4,728.97	860	24,758	687.72	5,416.69
วิทยาศาสตร์และเทคโนโลยี	3,242	101,301	2,813.92	565	11,464	318.44	3,132.36
วิทยาการจัดการ	2,669	76,132	2,114.78	1,432	23,377	649.36	2,764.14
พยาบาลศาสตร์	69	6,899	191.64	-	-	-	191.64
รวม	11,239	413,099	11,474.97	3,022	63,954	1,776.50	13,251.47

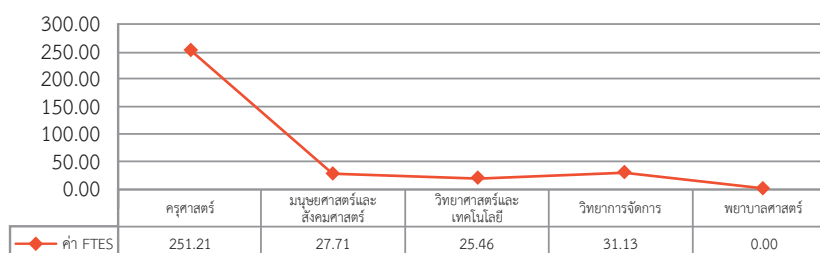
นักศึกษาเต็มเวลา (ค่า FTES) ระดับปริญญาตรี ปีงบประมาณ 2554 ของแต่ละคณะ



ตารางแสดงจำนวนนักศึกษาเต็มเวลา (FTES) ปีงบประมาณ 2554 ระดับบัณฑิตศึกษา ประจำปีการศึกษาที่ 2/2553, 3/2553, 1/2554

คณะ	ระดับบัณฑิตศึกษา						รวม ค่า FTES
	ประกาศนียบัตรบัณฑิต			ปริญญาโท - เอก			
	นักศึกษา หัวจริง	หน่วยกิต นักศึกษา (จำนวน SCH)	นักศึกษา เต็มเวลา (ค่า FTES)	นักศึกษา หัวจริง	หน่วยกิต นักศึกษา (จำนวน SCH)	นักศึกษา เต็มเวลา (ค่า FTES)	
ครุศาสตร์	143	4,910	204.58	141	1,119	46.63	251.21
มนุษยศาสตร์และสังคมศาสตร์	-	-	-	56	665	27.71	27.71
วิทยาศาสตร์และเทคโนโลยี	-	-	-	20	611	25.46	25.46
วิทยาการจัดการ	-	-	-	87	747	31.13	31.13
พยาบาลศาสตร์	-	-	-	-	-	-	-
รวม	143	4,910	204.58	304	3,142	130.92	335.50

นักศึกษาเต็มเวลา (ค่า FTES) ระดับบัณฑิตศึกษา ปีงบประมาณ 2554 ของแต่ละคณะ



หลักสูตรที่เปิดสอน ในปีการศึกษา 2554

ระดับปริญญาตรี

หลักสูตร	จำนวนสาขา
1. ศิลปศาสตรบัณฑิต	11
2. บัญชีบัณฑิต	1
3. บริหารธุรกิจบัณฑิต	3
4. วิทยาศาสตร์บัณฑิต	10
5. วิศวกรรมศาสตรบัณฑิต	2
6. ครุศาสตรบัณฑิต	9
7. นิติศาสตรบัณฑิต	1
8. รัฐประศาสนศาสตรบัณฑิต	1
9. พยาบาลศาสตรบัณฑิต	1
รวม	39

ระดับประกาศนียบัตรบัณฑิตวิชาชีพ

หลักสูตร	จำนวนสาขา
1. ประกาศนียบัตรบัณฑิต	3
รวม	3

ระดับปริญญาโท

หลักสูตร	จำนวนสาขา
1. ครุศาสตรมหาบัณฑิต	4
2. บริหารธุรกิจมหาบัณฑิต	1
3. วิทยาศาสตรมหาบัณฑิต	3
4. ศิลปศาสตรมหาบัณฑิต	2
5. รัฐประศาสนศาสตรมหาบัณฑิต	1
6. วิศวกรรมศาสตรมหาบัณฑิต	1
รวม	12

ระดับปริญญาเอก

หลักสูตร	จำนวนสาขา
1. ปรัชญาดุษฎีบัณฑิต	1
รวม	1

ระดับปริญญาตรี

ลำดับที่	ชื่อหลักสูตร	ชื่อปริญญา
1	ศิลปศาสตรบัณฑิต สาขาวิชาดนตรี <i>Bachelor of Arts Program in Music</i>	ศิลปศาสตรบัณฑิต (ดนตรี) : ศศ.บ. (ดนตรี) <i>Bachelor of Arts (Music) : B.A. (Music)</i>
2	ศิลปศาสตรบัณฑิต สาขาวิชาอุตสาหกรรมท่องเที่ยว <i>Bachelor of Arts Program in Tourism Industry</i>	ศิลปศาสตรบัณฑิต (อุตสาหกรรมท่องเที่ยว) : ศศ.บ. (อุตสาหกรรมท่องเที่ยว) <i>Bachelor of Arts (Tourism Industry) : B.A. (Tourism Industry)</i>
3	ศิลปศาสตรบัณฑิต สาขาวิชาสารสนเทศศาสตร์ <i>Bachelor of Arts Program in Information Science</i>	ศิลปศาสตรบัณฑิต (สารสนเทศศาสตร์) : ศศ.บ. (สารสนเทศศาสตร์) <i>Bachelor of Arts (Information Science) : B.A. (Information Science)</i>
4	ศิลปศาสตรบัณฑิต สาขาวิชาพัฒนาชุมชน <i>Bachelor of Arts Program in Community Development</i>	ศิลปศาสตรบัณฑิต (พัฒนาชุมชน) : ศศ.บ. (พัฒนาชุมชน) <i>Bachelor of Arts (Community Development) : B.A. (Community Development)</i>
5	ศิลปศาสตรบัณฑิต สาขาวิชาภาษาอังกฤษธุรกิจ <i>Bachelor of Arts Program in Business English</i>	ศิลปศาสตรบัณฑิต (ภาษาอังกฤษธุรกิจ) : ศศ.บ. (ภาษาอังกฤษธุรกิจ) <i>Bachelor of Arts (Business English) : B.A. (Business English)</i>
6	ศิลปศาสตรบัณฑิต สาขาวิชาภาษาจีน <i>Bachelor of Arts Program in Chinese</i>	ศิลปศาสตรบัณฑิต (ภาษาจีน) : ศศ.บ. (ภาษาจีน) <i>Bachelor of Arts (Chinese) : B.A. (Chinese)</i>
7	ศิลปศาสตรบัณฑิต สาขาวิชาศิลปกรรม <i>Bachelor of Arts Program in Fine and Applied Arts</i>	ศิลปศาสตรบัณฑิต (ศิลปกรรม) : ศศ.บ. (ศิลปกรรม) <i>Bachelor of Arts (Fine and Applied Arts) : B.A. (Fine and Applied Arts)</i>
8	ศิลปศาสตรบัณฑิต สาขาวิชานิเทศศาสตร์ <i>Bachelor of Arts Program in Communication</i>	ศิลปศาสตรบัณฑิต (นิเทศศาสตร์) : ศศ.บ. (นิเทศศาสตร์) <i>Bachelor of Arts (Communication) : B.A. (Communication)</i>
9	ศิลปศาสตรบัณฑิต สาขาวิชาภาษาอังกฤษ <i>Bachelor of Arts Program in English</i>	ศิลปศาสตรบัณฑิต (ภาษาอังกฤษ) : ศศ.บ. (ภาษาอังกฤษ) <i>Bachelor of Arts (English) : B.A. (English)</i>
10	ศิลปศาสตรบัณฑิต สาขาวิชาภาษาไทยเพื่อการสื่อสาร <i>Bachelor of Arts Program in Thai for Communication</i>	ศิลปศาสตรบัณฑิต (ภาษาไทยเพื่อการสื่อสาร) : ศศ.บ. (ภาษาไทยเพื่อการสื่อสาร) <i>Bachelor of Arts (Thai for Communication) : B.A. (Thai for Communication)</i>

ลำดับที่	ชื่อหลักสูตร	ชื่อปริญญา
11	ศิลปศาสตรบัณฑิต สาขาวิชาการจัดการอาหาร <i>Bachelor of Arts Program in Food Management</i>	ศิลปศาสตรบัณฑิต (การจัดการอาหาร) : ศศ.บ. <i>Bachelor of Arts (Food Management) : B.A. (Food Management)</i>
12	บัญชีบัณฑิต <i>Bachelor of Accounting</i>	บัญชีบัณฑิต : บช.บ. <i>Bachelor of Accounting : B.Acc.</i>
13	บริหารธุรกิจบัณฑิต <i>Bachelor of Business Administration</i>	บริหารธุรกิจบัณฑิต : บธ.บ. <i>Bachelor of Business Administration : B.B.A.</i>
14	บริหารธุรกิจบัณฑิต สาขาวิชาธุรกิจระหว่างประเทศ <i>Bachelor of Business Administration Program in International Business</i>	บริหารธุรกิจบัณฑิต (ธุรกิจระหว่างประเทศ) : บธ.บ. (ธุรกิจระหว่างประเทศ) <i>Bachelor of Business Administration (International Business) : B.B.A. (International Business)</i>
15	บริหารธุรกิจบัณฑิต สาขาวิชาการจัดการโลจิสติกส์ <i>Bachelor of Business Administration Program in Logistics Management</i>	บริหารธุรกิจบัณฑิต (การจัดการโลจิสติกส์) : บธ.บ. (การจัดการโลจิสติกส์) <i>Bachelor of Business Administration (Logistics Management) : B.B.A. (Logistics Management)</i>
16	วิทยาศาสตรบัณฑิต สาขาวิชาเทคโนโลยีสารสนเทศและการสื่อสาร <i>Bachelor of Science Program in Information and Communication Technology</i>	วิทยาศาสตรบัณฑิต (เทคโนโลยีสารสนเทศและการสื่อสาร) : วท.บ. (เทคโนโลยีสารสนเทศและการสื่อสาร) <i>Bachelor of Science (Information and Communication Technology) : B.S. (Information and Communication Technology)</i>
17	วิทยาศาสตรบัณฑิต สาขาวิชาชีววิทยา <i>Bachelor of Science Program in Biology</i>	วิทยาศาสตรบัณฑิต (ชีววิทยา) : วท.บ. (ชีววิทยา) <i>Bachelor of Science (Biology) : B.S. (Biology)</i>
18	วิทยาศาสตรบัณฑิต สาขาวิชาเคมี <i>Bachelor of Science Program in Chemistry</i>	วิทยาศาสตรบัณฑิต (เคมี) : วท.บ. (เคมี) <i>Bachelor of Science (Chemistry) : B.S. (Chemistry)</i>
19	วิทยาศาสตรบัณฑิต สาขาวิชาเทคโนโลยีการผลิตพืช <i>Bachelor of Science Program in Crop Production Technology</i>	วิทยาศาสตรบัณฑิต (เทคโนโลยีการผลิตพืช) : วท.บ. (เทคโนโลยีการผลิตพืช) <i>Bachelor of Science (Crop Production Technology) : B.S. (Crop Production Technology)</i>
20	วิทยาศาสตรบัณฑิต สาขาวิชาวิทยาการคอมพิวเตอร์ <i>Bachelor of Science Program in Computer Science</i>	วิทยาศาสตรบัณฑิต (วิทยาการคอมพิวเตอร์) : วท.บ. (วิทยาการคอมพิวเตอร์) <i>Bachelor of Science (Computer Science) : B.S. (Computer Science)</i>

ลำดับที่	ชื่อหลักสูตร	ชื่อปริญญา
21	วิทยาศาสตร์บัณฑิต สาขาวิชาสาธารณสุขชุมชน <i>Bachelor of Science Program in Community Health</i>	วิทยาศาสตร์บัณฑิต (สาธารณสุขชุมชน) : วท.บ. (สาธารณสุขชุมชน) <i>Bachelor of Science (Community Health) : B.S. (Community Health)</i>
22	วิทยาศาสตร์บัณฑิต สาขาวิชาวิทยาศาสตร์และเทคโนโลยีการอาหาร <i>Bachelor of Science Program in Food Science and Technology</i>	วิทยาศาสตร์บัณฑิต (วิทยาศาสตร์และเทคโนโลยีการอาหาร) : วท.บ. (วิทยาศาสตร์และเทคโนโลยีการอาหาร) <i>Bachelor of Science (Food Science and Technology) : B.S. (Food Science and Technology)</i>
23	วิทยาศาสตร์บัณฑิต สาขาเทคโนโลยีคอมพิวเตอร์อุตสาหกรรม <i>Bachelor of Science Program in Industrial Computer Technology</i>	วิทยาศาสตร์บัณฑิต (เทคโนโลยีคอมพิวเตอร์อุตสาหกรรม) : วท.บ. (เทคโนโลยีคอมพิวเตอร์อุตสาหกรรม) <i>Bachelor of Science (Industrial Computer Technology) : B.S. (Industrial Computer Technology)</i>
24	วิทยาศาสตร์บัณฑิต สาขาวิชาเทคโนโลยีคอมพิวเตอร์ <i>Bachelor of Science Program in Computer Technology</i>	วิทยาศาสตร์บัณฑิต (เทคโนโลยีคอมพิวเตอร์) : วท.บ. (เทคโนโลยีคอมพิวเตอร์) <i>Bachelor of Science (Computer Technology) : B.S. (Computer Technology)</i>
25	วิทยาศาสตร์บัณฑิต สาขาวิชาวิศวกรรมซอฟต์แวร์ <i>Bachelor of Science Program in Software Engineering *</i>	วิทยาศาสตร์บัณฑิต (วิศวกรรมซอฟต์แวร์) : วท.บ. (วิศวกรรมซอฟต์แวร์) <i>Bachelor of Science (Software Engineering) : B.S. (Software Engineering)</i>
26	วิศวกรรมศาสตรบัณฑิต สาขาวิศวกรรมอิเล็กทรอนิกส์ <i>Bachelor of Engineering Program in Electronics Engineering</i>	วิศวกรรมศาสตรบัณฑิต (วิศวกรรมอิเล็กทรอนิกส์) : วศ.บ. (วิศวกรรมอิเล็กทรอนิกส์) <i>Bachelor of Engineering (Electronics Engineering) : B.Eng. (Electronics Engineering)</i>
27	วิศวกรรมศาสตรบัณฑิต สาขาวิศวกรรมโยธา <i>Bachelor of Engineering Program in Civil Engineering</i>	วิศวกรรมศาสตรบัณฑิต (วิศวกรรมโยธา) : วศ.บ. (วิศวกรรมโยธา) <i>Bachelor of Engineering (Civil Engineering) : B.Eng. (Civil Engineering)</i>
28	ครุศาสตรบัณฑิต สาขาวิชาเทคโนโลยีและนวัตกรรมการศึกษา <i>Bachelor of Education Program in Technology and Innovation</i>	ครุศาสตรบัณฑิต (เทคโนโลยีและนวัตกรรมการศึกษา) : ค.บ. (เทคโนโลยีและนวัตกรรมการศึกษา) <i>Bachelor of Education (Technology and Innovation) : B.Ed. (Technology and Innovation)</i>

ลำดับที่	ชื่อหลักสูตร	ชื่อปริญญา
29	ครุศาสตรบัณฑิต สาขาวิชาการศึกษาปฐมวัย <i>Bachelor of Education Program in Early Childhood Education</i>	ครุศาสตรบัณฑิต (การศึกษาปฐมวัย) : ค.บ. (การศึกษาปฐมวัย) <i>Bachelor of Education (Early Childhood Education) : B.Ed. (Early Childhood Education)</i>
30	ครุศาสตรบัณฑิต สาขาวิชาพลศึกษาและการส่งเสริมสุขภาพ <i>Bachelor of Education Program in Physical Education and Health Promotion</i>	ครุศาสตรบัณฑิต (พลศึกษาและการส่งเสริมสุขภาพ) : ค.บ. (พลศึกษาและการส่งเสริมสุขภาพ) <i>Bachelor of Education (Physical Education and Health Promotion) : B.Ed. (Physical Education and Health Promotion)</i>
31	ครุศาสตรบัณฑิต สาขาวิชาคณิตศาสตร์ <i>Bachelor of Education Program in Mathematics</i>	ครุศาสตรบัณฑิต (คณิตศาสตร์) : ค.บ. (คณิตศาสตร์) <i>Bachelor of Education (Mathematics) : B.Ed. (Mathematics)</i>
32	ครุศาสตรบัณฑิต สาขาวิชาวิทยาศาสตร์ <i>Bachelor of Education Program in Science</i>	ครุศาสตรบัณฑิต (วิทยาศาสตร์) : ค.บ. (วิทยาศาสตร์) <i>Bachelor of Education (Science) : B.Ed. (Science)</i>
33	ครุศาสตรบัณฑิต สาขาวิชาคอมพิวเตอร์และเทคโนโลยีสารสนเทศ <i>Bachelor of Education Program in Computer and Information Technology</i>	ครุศาสตรบัณฑิต (คอมพิวเตอร์และเทคโนโลยีสารสนเทศ) : ค.บ. (คอมพิวเตอร์และเทคโนโลยีสารสนเทศ) <i>Bachelor of Education (Computer and Information Technology) : B.Ed. (Computer and Information Technology)</i>
34	ครุศาสตรบัณฑิต สาขาวิชาสังคมศึกษา <i>Bachelor of Education Program in Social Studies</i>	ครุศาสตรบัณฑิต (สังคมศึกษา) : ค.บ. (สังคมศึกษา) <i>Bachelor of Education (Social Studies) : B.Ed. (Social Studies)</i>
35	ครุศาสตรบัณฑิต สาขาวิชาภาษาไทย <i>Bachelor of Education Program in Thai</i>	ครุศาสตรบัณฑิต (ภาษาไทย) : ค.บ. (ภาษาไทย) <i>Bachelor of Education (Thai) : B.Ed. (Thai)</i>
36	ครุศาสตรบัณฑิต สาขาวิชาภาษาอังกฤษ <i>Bachelor of Education Program in English</i>	ครุศาสตรบัณฑิต (ภาษาอังกฤษ) : ค.บ. (ภาษาอังกฤษ) <i>Bachelor of Education (English) : B.Ed. (English)</i>
37	นิติศาสตรบัณฑิต <i>Bachelor of Law</i>	นิติศาสตรบัณฑิต : น.บ. <i>Bachelor of Law : LL.B.</i>
38	รัฐประศาสนศาสตรบัณฑิต <i>Bachelor of Public Administration</i>	รัฐประศาสนศาสตรบัณฑิต : ร.ป.บ. <i>Bachelor of Public Administration : B.P.A.</i>
39	พยาบาลศาสตรบัณฑิต <i>Bachelor of Nursing Science</i>	พยาบาลศาสตรบัณฑิต : พย.บ. <i>Bachelor of Nursing Science : B.N.S.</i>

*หลักสูตรปรับปรุงใหม่ : วิทยาศาสตร์บัณฑิต สาขาวิชาพัฒนาซอฟต์แวร์ ปรับปรุงใหม่เป็น วิทยาศาสตร์บัณฑิต สาขาวิชาวิศวกรรมซอฟต์แวร์

ระดับประกาศนียบัตรวิชาชีพ

ลำดับที่	ชื่อหลักสูตร	ชื่อปริญญา
1	ประกาศนียบัตรบัณฑิต สาขาวิชาชีพครู <i>Graduate Diploma Program in Teaching Profession</i>	ประกาศนียบัตรบัณฑิต (วิชาชีพครู) <i>Graduate Diploma of Teaching Profession : Grad. Dip. (Teacher Profession)</i>
2	ประกาศนียบัตรบัณฑิต สาขาวิชาการบริหารการศึกษา <i>Graduate Diploma Program in Educational Administration</i>	ประกาศนียบัตรบัณฑิต (การบริหารการศึกษา) <i>Graduate Diploma of Educational Administration : Grad. Dip. (Educational Administration)</i>
3	ประกาศนียบัตรบัณฑิต สาขาวิชาการศึกษาปฐมวัย <i>Graduate Diploma Program in Early Childhood Education</i>	ประกาศนียบัตรบัณฑิต (การศึกษาปฐมวัย) <i>Graduate Diploma of Early Childhood Education: Grad. Dip. (Early Childhood Education)</i>

ระดับปริญญาโท

ลำดับที่	ชื่อหลักสูตร	ชื่อปริญญา
1	ครุศาสตรมหาบัณฑิต สาขาวิชาการบริหารการศึกษา <i>Master of Education Program in Educational Administration</i>	ครุศาสตรมหาบัณฑิต (การบริหารการศึกษา) : ค.ม. (การบริหารการศึกษา) <i>Master of Education (Educational Administration) : M.Ed. (Educational Administration)</i>
2	ครุศาสตรมหาบัณฑิต สาขาวิชาหลักสูตรและการสอน <i>Master of Education Program in Curriculum and Instruction</i>	ครุศาสตรมหาบัณฑิต (หลักสูตรและการสอน) : ค.ม. (หลักสูตรและการสอน) <i>Master of Education (Curriculum and Instruction) : M.Ed. (Curriculum and Instruction)</i>
3	ครุศาสตรมหาบัณฑิต สาขาวิชาเทคโนโลยีอุตสาหกรรม <i>Master of Education Program of Industrial Technology</i>	ครุศาสตรมหาบัณฑิต (เทคโนโลยีอุตสาหกรรม) : ค.ม. (เทคโนโลยีอุตสาหกรรม) <i>Master of Education in Industrial Technology : M.Ed. (Industrial Technology)</i>
4	ครุศาสตรมหาบัณฑิต สาขาวิชาการวิจัยและพัฒนา นวัตกรรมจัดการการเรียนรู้ <i>Master of Education Program in Research and Development for Learning Management Innovation *</i>	ครุศาสตรมหาบัณฑิต : ค.ม. (การวิจัยและพัฒนา นวัตกรรมจัดการการเรียนรู้) <i>Master of Education Program in Research and Development for Learning Management Innovation : M.Ed. (Research and Development for Learning Management Innovation)</i>
5	บริหารธุรกิจมหาบัณฑิต สาขาวิชาการจัดการทั่วไป <i>Master of Business Administration Program in General Management</i>	บริหารธุรกิจมหาบัณฑิต (การจัดการทั่วไป) : บธ.ม. (การจัดการทั่วไป) <i>Master of Business Administration (General Management): M.B.A. (General Management)</i>

ลำดับที่	ชื่อหลักสูตร	ชื่อปริญญา
6	วิทยาศาสตรมหาบัณฑิต สาขาวิชาระบบเกษตรยั่งยืน <i>Master of Science Program in Sustainable Agricultural System</i>	วิทยาศาสตรมหาบัณฑิต (ระบบเกษตรยั่งยืน) : วท.ม. (ระบบเกษตรยั่งยืน) <i>Master of Science (Sustainable Agriculture System) : M.Sc. (Sustainable Agricultural System)</i>
7	วิทยาศาสตรมหาบัณฑิต สาขาวิชาเทคโนโลยีคอมพิวเตอร์เพื่อการศึกษา <i>Master of Science Program in Computing Technology for Education</i>	วิทยาศาสตรมหาบัณฑิต (เทคโนโลยีคอมพิวเตอร์เพื่อการศึกษา) : วท.ม. (เทคโนโลยีคอมพิวเตอร์เพื่อการศึกษา) <i>Master of Science (Computing Technology for Education) : M.Sc. (Computing Technology for Education)</i>
8	วิทยาศาสตรมหาบัณฑิต สาขาวิชาวิทยาศาสตร์ศึกษา <i>Master of Science Program in Science Education</i>	วิทยาศาสตรมหาบัณฑิต (วิทยาศาสตร์ศึกษา) <i>Master of Science (Science Education) : M.Sc. (Science Education)</i>
9	ศิลปศาสตรมหาบัณฑิต สาขาวิชาภาษาอังกฤษ <i>Master of Arts Program in English</i>	ศิลปศาสตรมหาบัณฑิต (ภาษาอังกฤษ) : ศศ.ม. (ภาษาอังกฤษ) <i>Master of Arts (English) : M.A. (English)</i>
10	ศิลปศาสตรมหาบัณฑิต สาขาวิชาสังคมศาสตร์เพื่อการพัฒนา <i>Master of Arts Program in Social Sciences for Development</i>	ศิลปศาสตรมหาบัณฑิต (สังคมศาสตร์เพื่อการพัฒนา) : ศศ.ม. (สังคมศาสตร์เพื่อการพัฒนา) <i>Master of Arts (Social Sciences for Development) : M.A. (Social Sciences for Development)</i>
11	รัฐประศาสนศาสตรมหาบัณฑิต สาขารัฐประศาสนศาสตร์ <i>Master of Public Administration Program in Public Administration *</i>	รัฐประศาสนศาสตรมหาบัณฑิต : รป.ม. (รัฐประศาสนศาสตร์) <i>Master of Public Administration (Public Administration) : M.P.A. (Public Administration)</i>
12	วิศวกรรมศาสตรมหาบัณฑิต สาขาวิชาวิศวกรรมทรัพยากรน้ำ (หลักสูตรนานาชาติ) <i>Master of Engineering Program in Water Resources Engineering *</i>	วิศวกรรมศาสตรมหาบัณฑิต : วศ.ม. (วิศวกรรมทรัพยากรน้ำ) <i>Master of Engineering (Water Resources Engineering) : M.Eng. (Water Resources Engineering)</i>

* หลักสูตรใหม่

ระดับปริญญาเอก

ลำดับที่	ชื่อหลักสูตร	ชื่อปริญญา
1	ปรัชญาดุษฎีบัณฑิต สาขาวิชาสหวิทยาการเพื่อการศึกษา <i>Doctor of Philosophy Program in Interdisciplinary Studies for Development</i>	ปรัชญาดุษฎีบัณฑิต (สหวิทยาการเพื่อการศึกษา) <i>Doctor of Philosophy (Interdisciplinary Studies for Development)</i>

ข้อมูลบุคลากร

มหาวิทยาลัยราชภัฏนครปฐม

ประกอบด้วย บุคลากรสายวิชาการและบุคลากรสายสนับสนุนการเรียนการสอน สามารถแยกได้ดังนี้

ประเภทบุคลากร	สายวิชาการ	สายสนับสนุน	รวม
ข้าราชการพลเรือน	122	14	136
พนักงานราชการ	1	11	12
พนักงานมหาวิทยาลัย	216	177	393
พนักงานโรงเรียนสาธิต	27	7	34
ลูกจ้างชั่วคราวชาวต่างประเทศ	14	-	14
ลูกจ้างประจำ	-	29	29
รวมทั้งหมด	380	238	618

ข้อมูล ณ กันยายน 2554

ตารางแสดงจำนวนข้าราชการพลเรือนสายวิชาการ จำแนกตามคณะและระดับการศึกษา

คณะ	ปริญญาตรี			ปริญญาโท			ปริญญาเอก			รวมทั้งหมด
	ชาย	หญิง	รวม	ชาย	หญิง	รวม	ชาย	หญิง	รวม	
คณะครุศาสตร์	1	-	1	5	4	9	2	5	7	17
คณะมนุษยศาสตร์และสังคมศาสตร์	2	-	2	8	9	17	5	5	10	29
คณะวิทยาการจัดการ	-	-	-	6	4	10	4	8	12	22
คณะวิทยาศาสตร์และเทคโนโลยี	1	-	1	14	18	32	9	11	20	53
คณะพยาบาลศาสตร์	-	-	-	-	-	-	-	1	1	1
รวม	4	-	4	33	35	68	20	30	50	122

ตารางแสดงจำนวนข้าราชการพลเรือนสายวิชาการ จำแนกตามคณะและตำแหน่งทางวิชาการศึกษา

คณะ	รองศาสตราจารย์			ผู้ช่วยศาสตราจารย์			อาจารย์			รวมทั้งหมด
	ชาย	หญิง	รวม	ชาย	หญิง	รวม	ชาย	หญิง	รวม	
คณะครุศาสตร์	-	-	-	3	6	9	5	3	8	17
คณะมนุษยศาสตร์และสังคมศาสตร์	1	2	3	2	4	6	12	8	20	29
คณะวิทยาการจัดการ	1	-	1	4	7	11	3	7	10	22
คณะวิทยาศาสตร์และเทคโนโลยี	1	-	1	5	6	11	18	23	41	53
คณะพยาบาลศาสตร์	-	1	1	-	-	-	-	-	-	1
รวม	3	3	6	14	23	37	38	41	79	122

ตารางแสดงจำนวนพนักงานมหาวิทยาลัยสายวิชาการ จำแนกตามคณะและระดับการศึกษา

คณะ	ปริญญาตรี			ปริญญาโท			ปริญญาเอก			รวมทั้งหมด
	ชาย	หญิง	รวม	ชาย	หญิง	รวม	ชาย	หญิง	รวม	
คณะครุศาสตร์	-	-	-	7	12	19	1	4	5	24
คณะมนุษยศาสตร์และสังคมศาสตร์	1	2	3	24	48	72	3	1	4	79
คณะวิทยาการจัดการ	-	-	-	11	22	33	1	3	4	37
คณะวิทยาศาสตร์และเทคโนโลยี	1	1	2	28	25	53	5	3	8	63
คณะพยาบาลศาสตร์	-	-	-	-	12	12	-	1	1	13
รวม	2	3	5	70	119	189	10	12	22	216

ตารางแสดงจำนวนพนักงานโรงเรียนสาธิต จำแนกตามระดับการศึกษา

พนักงานโรงเรียนสาธิต	ต่ำกว่าปริญญาตรี			ปริญญาตรี			ปริญญาโท			รวมทั้งหมด
	ชาย	หญิง	รวม	ชาย	หญิง	รวม	ชาย	หญิง	รวม	
สายวิชาการ	-	-	-	2	10	12	5	10	15	27
สายสนับสนุน	-	2	2	1	5	6	-	-	-	8
รวม	-	2	2	3	15	18	5	10	15	35

ตารางแสดงจำนวนลูกจ้างชั่วคราวชาวต่างประเทศ จำแนกตามคณะและระดับการศึกษา

คณะ	ปริญญาตรี			ปริญญาโท			ปริญญาเอก			รวมทั้งหมด
	ชาย	หญิง	รวม	ชาย	หญิง	รวม	ชาย	หญิง	รวม	
คณะครุศาสตร์	-	-	-	-	-	-	-	-	-	-
คณะมนุษยศาสตร์และสังคมศาสตร์	5	4	9	1	2	3	-	-	-	12
คณะวิทยาการจัดการ	-	-	-	-	-	-	-	-	-	-
คณะวิทยาศาสตร์และเทคโนโลยี	-	-	-	-	-	-	-	-	-	-
คณะพยาบาลศาสตร์	-	-	-	-	-	-	-	-	-	-
โรงเรียนสาธิต	1	1	2	-	-	-	-	-	-	2
รวม	6	5	11	1	2	3	-	-	-	14

ตารางแสดงจำนวนข้าราชการพลเรือนสายสนับสนุน จำแนกตามคณะและระดับการศึกษา

คณะ	ปริญญาตรี			ปริญญาโท			ปริญญาเอก			รวมทั้งหมด
	ชาย	หญิง	รวม	ชาย	หญิง	รวม	ชาย	หญิง	รวม	
สถาบันวิจัยและพัฒนา	-	-	-	1	-	1	-	-	-	1
สำนักงานอธิการบดี	-	7	7	-	1	1	-	-	-	8
สำนักวิทยบริการและเทคโนโลยี	-	-	-	-	1	1	-	-	-	1
สารสนเทศ	-	-	-	-	-	-	-	-	-	-
สำนักศิลปะและวัฒนธรรม	-	-	-	-	1	1	-	-	-	1
สำนักส่งเสริมวิชาการและงานทะเบียน	-	1	1	-	2	2	-	-	-	3
รวม	-	8	8	1	5	6	-	-	-	14

ตารางแสดงจำนวนพนักงานราชการ จำแนกตามหน่วยงานและระดับการศึกษา

หน่วยงาน	ปริญญาตรี			ปริญญาโท			ปริญญาเอก			รวมทั้งหมด
	ชาย	หญิง	รวม	ชาย	หญิง	รวม	ชาย	หญิง	รวม	
โรงเรียนสาธิต (วิชาการ)	-	1	1	-	-	-	-	-	-	1
คณะวิทยาการจัดการ	-	-	-	-	1	1	-	-	-	1
คณะวิทยาศาสตร์และเทคโนโลยี	-	1	1	-	-	-	-	-	-	1
สำนักงานอธิการบดี	1	2	3	-	1	1	-	-	-	4
สำนักวิทยบริการและเทคโนโลยี สารสนเทศ	-	-	-	1	-	1	-	-	-	1
สำนักส่งเสริมวิชาการและงานทะเบียน	1	1	2	-	-	-	-	-	-	2
รวม	2	5	7	1	2	3	-	-	-	10

ตารางแสดงจำนวนลูกจ้างประจำ จำแนกตามหน่วยงานและระดับการศึกษา

หน่วยงาน	ต่ำกว่าปริญญาตรี			ปริญญาตรี			ปริญญาโท			รวมทั้งหมด
	ชาย	หญิง	รวม	ชาย	หญิง	รวม	ชาย	หญิง	รวม	
คณะครุศาสตร์	1	-	1	-	-	-	-	-	-	1
คณะมนุษยศาสตร์และสังคมศาสตร์	-	1	1	-	-	-	-	-	-	1
คณะวิทยาศาสตร์และเทคโนโลยี	-	3	3	-	-	-	-	-	-	3
สำนักงานอธิการบดี	14	-	14	4	1	5	1	-	1	20
สำนักส่งเสริมวิชาการและงานทะเบียน	-	-	-	-	1	1	-	-	-	1
สำนักวิทยบริการและเทคโนโลยี สารสนเทศ	-	-	-	-	1	1	-	-	-	1
สำนักศิลปะและวัฒนธรรม	-	-	-	-	1	1	-	-	-	1
โรงเรียนสาธิต	-	-	-	-	1	1	-	-	-	1
รวม	15	4	19	4	5	9	1	-	1	29

ตารางแสดงจำนวนพนักงานมหาวิทยาลัยสายสนับสนุน จำแนกตามหน่วยงานและระดับการศึกษา

หน่วยงาน	ต่ำกว่าปริญญาตรี			ปริญญาตรี			ปริญญาโท			รวมทั้งหมด
	ชาย	หญิง	รวม	ชาย	หญิง	รวม	ชาย	หญิง	รวม	
คณะครุศาสตร์	1	2	3	1	4	5	-	-	-	8
คณะมนุษยศาสตร์และสังคมศาสตร์	3	-	3	1	7	8	-	-	-	11
คณะวิทยาการจัดการ	-	1	1	1	4	5	-	-	-	6
คณะวิทยาศาสตร์และเทคโนโลยี	1	4	5	4	11	15	-	1	1	21
คณะพยาบาลศาสตร์	-	2	2	1	2	3	-	-	-	5
สำนักงานอธิการบดี	26	5	31	10	31	41	-	-	-	72
สำนักส่งเสริมวิชาการและงานทะเบียน	-	-	-	1	4	5	-	1	1	6
สถาบันวิจัยและพัฒนา	-	-	-	-	2	2	-	-	-	2
สำนักวิทยบริการและเทคโนโลยี สารสนเทศ	6	7	13	8	12	20	-	-	-	33
สำนักศิลปะและวัฒนธรรม	-	-	-	-	-	-	-	-	-	-
สำนักงานบัณฑิต	-	-	-	1	1	2	-	1	1	3
ศูนย์สาธิตการศึกษาปฐมวัย	-	1	1	1	6	7	-	-	-	8
สถาบันการจัดการศึกษานักศึกษาต่างชาติ	-	-	-	-	2	2	-	-	-	2
รวม	36	22	59	29	85	115	-	3	3	177

เกษียณอายุราชการ

ตารางแสดงจำนวนข้าราชการพลเรือนที่เกษียณอายุราชการจำแนกตามคณะและปีที่เกษียณ

คณะ	ปีที่เกษียณ										รวม ทั้งหมด
	2554	2555	2556	2557	2558	2559	2560	2561	2562	2563	
ครุศาสตร์	-	-	2	1	2	2	1	2	2	-	12
มนุษยศาสตร์และ สังคมศาสตร์	-	-	1	2	2	-	3	2	-	2	12
วิทยาการจัดการ	-	-	1	1	-	2	1	1	2	-	8
วิทยาศาสตร์และ เทคโนโลยี	1	-	1	1	2	1	1	2	3	4	16
รวมทั้งหมด	1	-	5	5	6	5	6	7	7	6	48

ตารางแสดงจำนวนข้าราชการพลเรือนที่เกษียณอายุราชการจำแนกตามตำแหน่งวิชาการและปีที่เกษียณ

ตำแหน่ง	ปีที่เกษียณ										รวม ทั้งหมด
	2554	2555	2556	2557	2558	2559	2560	2561	2562	2563	
อาจารย์	-	-	3	-	3	2	2	3	2	3	18
ผู้ช่วยศาสตราจารย์	-	-	2	5	3	3	3	3	4	2	25
รองศาสตราจารย์	1	-	-	-	-	-	1	1	1	1	5
รวมทั้งหมด	1	-	5	5	6	5	6	7	7	6	48

รายชื่อราชการพลเรือนสายวิชาการที่เกษียณอายุราชการ

ปีที่เกษียณ	ชื่อ - สกุล	ตำแหน่ง
2554	นางสาวสุนุตตรา ตะบูนพงศ์	รองศาสตราจารย์
2555	นางเปรมสุข ใจภักดี	อาจารย์
2556	นางนาริรัตน์ เทียมเมือง นายวิชัย ลำไย นายวินัย นุชพิทักษ์ นายศักดิ์ชัย สหกุลบุญญรักษ์	อาจารย์ ผู้ช่วยศาสตราจารย์ อาจารย์ ผู้ช่วยศาสตราจารย์
2557	นางพจนีย์ กงตาล นายวีรพงษ์ ฉายอรุณ นายสมเดช นิลพันธุ์ นายสุกรี แก้วมณี นายสุชาติ นพคุณ	ผู้ช่วยศาสตราจารย์ ผู้ช่วยศาสตราจารย์ ผู้ช่วยศาสตราจารย์ ผู้ช่วยศาสตราจารย์ ผู้ช่วยศาสตราจารย์
2558	นายบริสุทธิ์ รัตนขจิตวงศ์ นางประวิณ พูลทรัพย์ นายโยธิน ศรีโสภา นางสมจิต จันทร์ฉาย นายสมชาย ลักขณานุรักษ์ นายเสวี เหลือบุญชู	อาจารย์ ผู้ช่วยศาสตราจารย์ ผู้ช่วยศาสตราจารย์ ผู้ช่วยศาสตราจารย์ อาจารย์ อาจารย์
2559	นางพรรณทิพย์ แสงสุขเอี่ยม นางสาวพรรณณี สุวัตถ์ นางเพียงจิต ด้านประดิษฐ์ นางสาววันเพ็ญ คงวัฒนกุล นางสาวสมใจ บุญทานนท์	ผู้ช่วยศาสตราจารย์ อาจารย์ ผู้ช่วยศาสตราจารย์ อาจารย์ ผู้ช่วยศาสตราจารย์
2560	นายชัยเลิศ ปรีสุทธกุล นางจันทนา วัฒนกาญจนะ นายศิลปชัย กงตาล นายวิรัตน์ เนตรสว่าง ว่าที่ร้อยตรีอัมรินทร์ อินทร์อยู่ นางสาวอุษา น้อยทิม	รองศาสตราจารย์ ผู้ช่วยศาสตราจารย์ ผู้ช่วยศาสตราจารย์ อาจารย์ อาจารย์ ผู้ช่วยศาสตราจารย์
2561	นายเชิดศักดิ์ ชื่นตา นางสุภาณี อินทน์จันทน์ นายธีระ กาญจนสินธุ์ นางสาวดรุณี โภเมนเอก นางเบญจรัตน์ สีทองสุข นางเรวดี ศรีเอี่ยมสะอาด นายสมปอง ทองงามดี	อาจารย์ ผู้ช่วยศาสตราจารย์ ผู้ช่วยศาสตราจารย์ อาจารย์ รองศาสตราจารย์ ผู้ช่วยศาสตราจารย์ อาจารย์

ปีที่เกษียณ	ชื่อ - สกุล	ตำแหน่ง
2562	นายชูชีพ คงมีชนม์อาจารย์ นายโสรัจ ภายบริบูรณ์ นางพรทิพย์ ภายบริบูรณ์ นายไพโรจน์ โจลัดสาห์กุล นายสมหมาย เปี้ยถนอม นางสาวสุวรรณา ไชยะธน นางวรวญา ทองอู่	อาจารย์ รองศาสตราจารย์ ผู้ช่วยศาสตราจารย์ อาจารย์ ผู้ช่วยศาสตราจารย์ ผู้ช่วยศาสตราจารย์ ผู้ช่วยศาสตราจารย์
2563	นางสาวกมลพร สนวนทอง นางจิตตรา ชลิตพันธ์ นางสาวมุสตี ปทุมรักษ์ นางวิริตี จันทรทรัพย์ นายสิทธิชัย โรจน์รุ่งศศิธร นางวิไลรัตน์ ศิริรินทร์	อาจารย์ อาจารย์ อาจารย์ ผู้ช่วยศาสตราจารย์ ผู้ช่วยศาสตราจารย์ รองศาสตราจารย์

รายชื่อราชการพลเรือนสายสนับสนุนที่เกษียณอายุราชการ

ปีที่เกษียณ	ชื่อ - สกุล	ตำแหน่ง
2554	-	-
2555	-	-
2556	-	-
2557	นางรัตนา จันทนากร	รักษาการผู้อำนวยการสำนักงานอธิการบดี
2558	-	-
2559	-	-
2560	-	-
2561	นางสาวโสภา ลีวงศ์พันธ์	นักวิชาการศึกษาชำนาญการ
2562	-	-
2563	นางสาวศิริพร ประกอบทรัพย์	หัวหน้าสำนักงานผู้อำนวยการ

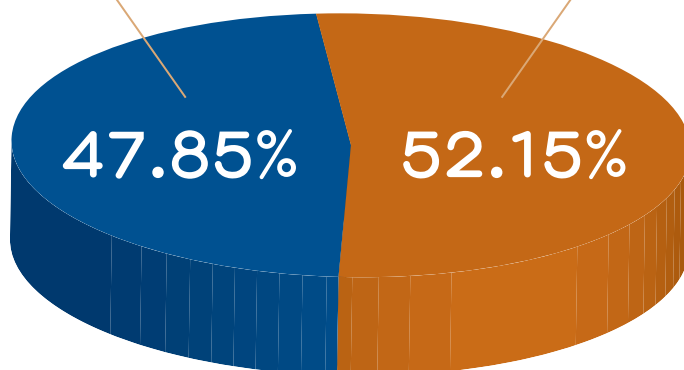
สรุปการจัดสรรงบประมาณรายจ่าย จำแนกตามแหล่งของเงิน ประจำปีงบประมาณ 2554

แหล่งของเงิน	จำนวนเงิน	ร้อยละ
งบประมาณแผ่นดิน	243,316,600	52.15
เงินรายได้มหาวิทยาลัย (เงินนอกงบประมาณ)	223,223,520	47.85
รวม	466,540,120	100.00

แผนภาพแสดงงบประมาณรายจ่าย จำแนกตามแหล่งของเงินงบประมาณ

เงินรายได้มหาวิทยาลัย

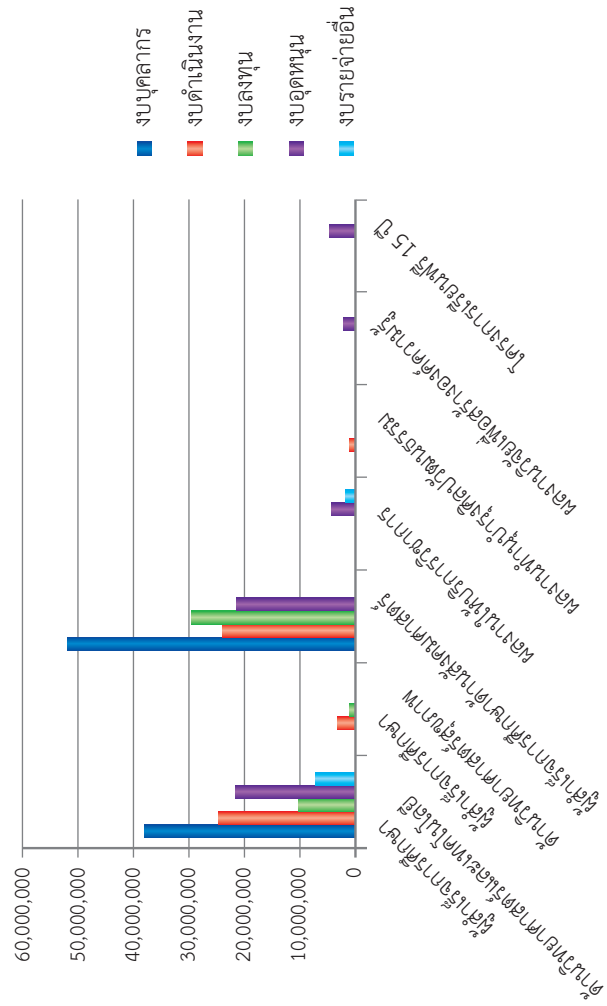
งบประมาณแผ่นดิน



การจัดสรรงบประมาณแผ่นดิน

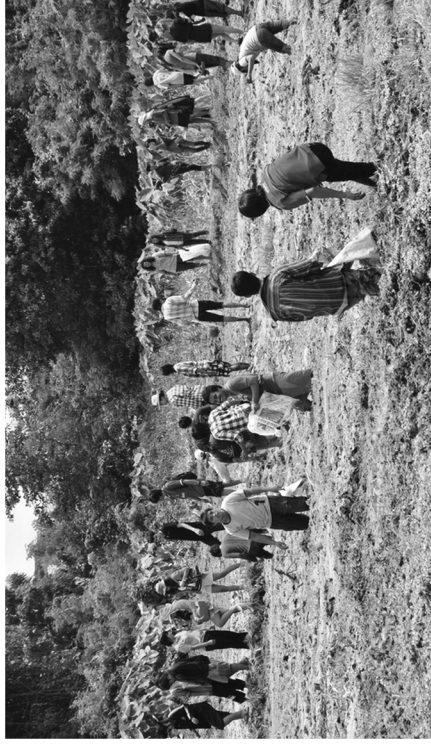
จำแนกตามพลวัตและงบรายจ่าย ประจำปีงบประมาณ 2554

ผลผลิต	งบบุคลากร	งบดำเนินงาน	งบลงทุน	งบอุดหนุน	งบรายจ่ายอื่น	รวม
ผู้สำเร็จการศึกษาด้านวิทยาศาสตร์และเทคโนโลยี	37,848,900	24,302,000	10,200,000	21,054,600	7,000,000	100,405,500
ผู้สำเร็จการศึกษาด้านวิทยาศาสตร์สุขภาพ	-	3,200,000	913,400	-	-	4,113,400
ผู้สำเร็จการศึกษาด้านสังคมศาสตร์	51,105,600	23,600,800	29,120,000	21,054,400	-	124,880,800
ผลงานให้บริการวิชาการ	-	-	-	4,206,000	2,000,000	6,206,000
ผลงานทำนุบำรุงศิลปวัฒนธรรม	-	1,000,000	-	-	-	1,000,000
ผลงานวิจัยเพื่อสร้างองค์ความรู้	-	-	-	2,099,200	-	2,099,200
โครงการเรียนฟรี 15 ปี	-	-	-	4,611,700	-	4,611,700
รวม	88,954,500	52,102,800	40,233,400	53,025,900	9,000,000	243,316,600



การจัดสรรงบประมาณ จำแนกตามประเภทงบรายจ่าย ประจำปีงบประมาณ พ.ศ. 2554

ที่	ประเภทงบรายจ่าย	งบประมาณแผ่นดิน		งบรายได้		รวม	
		จำนวนเงิน	ร้อยละ	จำนวนเงิน	ร้อยละ	จำนวนเงิน	ร้อยละ
1	งบบุคลากรส่วนกลาง	156,235,970	64.21	105,984,520	47.48	262,220,490	56.21
2	งบดำเนินงานหน่วยงาน	38,455,430	15.80	36,221,000	16.23	74,676,430	16.01
3	งบพัฒนาตามยุทธศาสตร์หน่วยงาน	-	-	10,000,000	4.48	10,000,000	2.14
4	งบพัฒนาตามยุทธศาสตร์ส่วนกลาง	48,625,200	19.98	71,018,000	31.81	119,643,200	25.64
	รวม	243,316,600	100.00	223,223,520	100.00	466,540,120	100.00



การจัดสรรงบประมาณ จำแนกตามยุทธศาสตร์ ประจำปีงบประมาณ พ.ศ. 2554

ที่	ประเภทงบรายจ่าย	งบประมาณแผ่นดิน		งบรายได้		รวม	
		จำนวนเงิน	ร้อยละ	จำนวนเงิน	ร้อยละ	จำนวนเงิน	ร้อยละ
1	การผลิตบัณฑิตที่มีความรู้คุณธรรม มีอัตลักษณ์ ขยายโอกาสทางการศึกษา และส่งเสริมการเรียนรู้ตลอดชีวิต	149,840,628	61.58	125,000,252	56.00	274,840,880	58.91
2	การเพิ่มขีดความสามารถของครูและบุคลากรทางการศึกษา	2,237,500	0.92	1,444,685	0.65	3,682,185	0.79
3	การอนุรักษ์ พัฒนา และเผยแพร่ศิลปวัฒนธรรมและ ประเพณีจากท้องถิ่นสู่สากล	1,018,400	0.42	329,080	0.15	1,347,480	0.29
4	การพัฒนางานวิจัยที่มีคุณภาพและมาตรฐานตอบสนอง ความต้องการของท้องถิ่นและสากล	2,099,200	0.86	9,288,650	4.16	11,387,850	2.44
5	การพัฒนาาระบบบริหารจัดการที่มีประสิทธิภาพ ประสิทธิผล โดยยึดหลักธรรมาภิบาล	83,492,772	34.31	79,337,660	35.54	162,830,432	34.90
6	การบริหารวิชาการเพื่อเพิ่มขีดความสามารถและพัฒนา ศักยภาพของชุมชน	4,628,100	1.90	7,823,193	3.50	12,451,293	2.67
รวม		243,316,600	100.00	223,223,520	100.00	466,540,120	100.00

การจัดสรรงบประมาณ

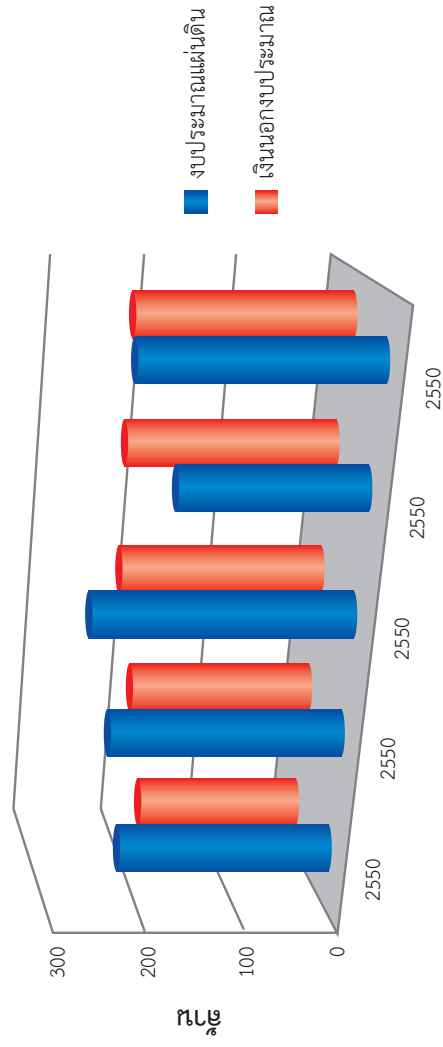
จำแนกตามประเภทงบรายจ่าย ประจำปีงบประมาณ พ.ศ. 2554

ที่	หน่วยงาน	งบประมาณแผ่นดิน		งบประมาณเงินรายได้		รวม	
		จัดสรร	ร้อยละ	จัดสรร	ร้อยละ	จัดสรร	ร้อยละ
1	คณะครุศาสตร์	5,187,020	2.13	2,235,500	1.00	7,422,520	1.59
2	คณะมนุษยศาสตร์และ สังคมศาสตร์	10,650,360	4.38	5,387,830	2.41	16,038,190	3.44
3	คณะวิทยาการจัดการ	5,489,527	2.26	6,370,430	2.85	11,859,957	2.54
4	คณะวิทยาศาสตร์และ เทคโนโลยี	9,572,824	3.93	7,203,550	3.23	16,776,374	3.60
5	คณะพยาบาลศาสตร์	1,903,348	0.78	450,640	0.20	2,353,988	0.50
6	สถาบันวิจัยและพัฒนา	8,405,085	3.45	16,402,110	7.35	24,807,195	5.32
7	สำนักวิทยบริการและ เทคโนโลยีสารสนเทศ	6,964,448	2.86	11,500,500	5.15	18,464,948	3.96
8	สำนักส่งเสริมวิชาการและ งานทะเบียน	1,425,900	0.59	63,637,600	28.51	65,063,500	13.95
9	สำนักศิลปะและวัฒนธรรม	980,000	0.40	10,000	0.00	990,000	0.21
10	สำนักงานอธิการบดี	188,126,388	77.32	107,332,160	48.08	295,458,548	63.33
11	โรงเรียนสาธิตมัธยม	4,611,700	1.90	-	0.00	4,611,700	0.99
12	ศูนย์ให้การศึกษาศาสนา พลศึกษา	-	0.00	693,200	0.31	693,200	0.15
13	ศูนย์ศึกษาและพัฒนา จังหวัดนครปฐม (โครงการ 1 มหาลัย 1 จังหวัด)	-	0.00	2,000,000	0.90	2,000,000	0.43
รวม		243,316,600	100.00	223,223,520	100.00	466,540,120	100.00

สรุปงบประมาณรายจ่าย ประจำปีงบประมาณ 2550 - 2554

ปีงบประมาณ	แหล่งงบประมาณ			ร้อยละ	รวม
	งบประมาณแผ่นดิน	ร้อยละ	เงินนอกงบประมาณ		
2550	226,972,800	56.32	176,057,710	43.68	403,030,510
2551	249,387,200	56.41	192,738,438	43.59	442,125,638
2552	273,877,700	55.89	216,166,698	44.11	490,044,398
2553	196,680,500	47.37	218,520,480	52.63	415,200,980
2554	243,316,600	52.15	223,223,520	47.85	466,540,120

แผนภาพแสดงงบประมาณรายจ่าย ประจำปีงบประมาณ 2550-2554 (ล้านบาท)



ที่ดิน อาคารสถานที่

มหาวิทยาลัยราชภัฏนครปฐม มีที่ดินจำนวน 229 ไร่ 2 งาน 41 ตารางวา มีอาคารทั้งสิ้น 39 อาคาร แยกเป็นห้องเรียน จำนวน 187 ห้อง ห้องปฏิบัติการ จำนวน 171 ห้อง ห้องพักอาจารย์ จำนวน 153 ห้อง สำนักงาน จำนวน 61 ห้อง ห้องประชุม จำนวน 50 ห้อง และห้องอื่น ๆ จำนวน 300 ห้อง มีรายละเอียด ดังนี้



ที่	ชื่ออาคาร	ลักษณะของอาคาร	ปีที่ก่อสร้าง	จำนวนห้องบนพื้นที่แต่ละอาคาร					ห้องอื่น ๆ	
				ห้องเรียน	ห้องปฏิบัติการ	ห้องพักอาจารย์	สำนักงาน	ห้องประชุม	ชื่อห้อง	จำนวน
1	อาคารเรียน เอ 1	ร.4 จำนวน 4 ชั้น	2511	18	16	27	-	3		
2	อาคารเรียน เอ 2	ร.4 จำนวน 4 ชั้น	2512	13	14	6	-	2		
3	อาคารเรียน เอ 3	ร.18ก. จำนวน 3 ชั้น	2513	1	3	12	-	1		
4	อาคารเรียน เอ 4	ร.4 จำนวน 4 ชั้น	2517	6	19	4	-	1		
5	อาคารเรียน เอ 5	สศ.1 จำนวน 4 ชั้น	2519	5	10	12	-	-		
6	อาคารเรียน เอ 6	ร.4 จำนวน 3 ชั้น	2521	-	15	9	-	1		
7	อาคารเรียน เอ 7	อาคารเรียน รวม 6 ชั้น	2539	24	1	3	-	1		
8	อาคารเรียนโปรแกรม นิติศาสตร์	อาคารชั่วคราว 1 ชั้น	2540	5	-	1	-	-		
9	อาคารเรียนรวมและ ปฏิบัติการบัญชีและ ลอจิสติก	อาคาร 5 ชั้น	2551	8	8	6	1	4	ห้องนิทรรศการ	1
10	อาคารเรียนรวม (ดำเนินการก่อสร้าง)	อาคาร 5 ชั้น	2553	-	-	-	-	-		
11	อาคารโรงเรียนสาธิต	อาคารเรียนรวม 6 ชั้น	2537	12	-	8	8	-		
12	อาคารปฏิบัติการ โรงเรียนสาธิต	อาคาร 6 ชั้น	2552	3	8	4	-	2	- ห้องสมุด - ศูนย์สืบค้น ข้อมูล - ห้องอุปกรณ์	1 1 4
13	อาคารปฏิบัติการ วิทยาศาสตร์ฯ (UBI)	อาคาร 5 ชั้น	2547	21	12	8		1		
14	อาคารศูนย์วิทยาศาสตร์	อาคาร 4 ชั้น	2540	5	32	18	3	3	- ห้องวิจัย - ห้องสมุด	1 1
15	อาคารเทคโนโลยีการอาหาร	อาหาร 2 ชั้น	2546	2	3	2	-	-		
16	อาคารคหกรรมศาสตร์	อาคาร 2 ชั้น	2550	-	2	-	-	-		
17	อาคารคหกรรมศาสตร์	คท.2 จำนวน 2 ชั้น	2513	2	2	2	-	-		
18	อาคาร 100 ปี กรมฝึกหัด ครูไทย	อาคาร 4 ชั้น	2534	4	-	2	1	3	- ห้องพัก	20

ที่	ชื่ออาคาร	ลักษณะของอาคาร	ปีที่ก่อสร้าง	จำนวนห้องบนพื้นที่แต่ละอาคาร					ห้องอื่น ๆ	
				ห้องเรียน	ห้องปฏิบัติการ	ห้องพักอาจารย์	สำนักงาน	ห้องประชุม	ชื่อห้อง	จำนวน
19	อาคารศูนย์ฝึกประสบการณ์วิชาชีพธุรกิจ	อาคาร 2 ชั้น	2511	-	-	-	-	-	- หอพัก นักศึกษาจีน - หอพัก อาจารย์จีน	36 12
20	อาคารพลศึกษา	โรงยิม 2 ชั้น	2519	-	2	1	-	-		
21	อาคารพลศึกษา	โรงยิม 1 ชั้น	2519	-	-	-	-	-		
22	โรงฝึกงาน	ฝ.10 จำนวน 2 ชั้น	2511	7	2	-	1	2		
23	โรงฝึกงาน	ฝ.10 จำนวน 1 ชั้น	2519	2	1	2	-	-		
24	อาคารเรียนฝึกปฏิบัติการคอมพิวเตอร์ (ดำเนินการก่อสร้าง)	อาคาร 5 ชั้น	2554	-	-	-	-	-		
25	อาคารศูนย์ภาษา/ศูนย์คอมพิวเตอร์และหอประชุม	อาคาร 5 ชั้น	2550	-	6	-	-	13		
26	อาคารบรรณราชนครินทร์	อาคาร 7 ชั้น	2541	-	2	-	6	1		
27	อาคารสำนักวิทยบริการและเทคโนโลยีสารสนเทศ (อาคารเก่า)	สม.2 จำนวน 2 ชั้น	2515	-	3	1	4	1		
28	อาคารสำนักวิทยบริการและเทคโนโลยีสารสนเทศ	อาคาร 5 ชั้น	2545	-	-	2	10	1		
29	อาคารเฉลิมพระเกียรติ 50 พรรษามหาชิริาลงกรณ์	อาคาร 15 ชั้น	2541	40	-	17	20	6		
30	อาคารอเนกประสงค์ (ทวารวดีศรีราชภัฏ)	อาคาร 4 ชั้น	2552	-	9	3	1	1	- ห้องนิทรรศการ ศิลปกรรม - ห้องสมุดและ ศูนย์ออกแบบ - ห้องบรรยาย - ห้องสตูดิโอ ถ่ายภาพ - ห้องบันทึกเสียง - ห้องเก็บของ - ห้องเครื่อง ไฟฟ้า	1 1 1 1 1 1 2
31	อาคารกิจการนักศึกษา	อาคาร 5 ชั้น	2550	9	1	2	-	3		
32	อาคารหอพักอาจารย์	อาคาร 5 ชั้น	2552	-	-	-	2	-	- หอพักอาจารย์	48
33	อาคารนอน (D1)	น.4 จำนวน 3 ชั้น	2511	-	-	-	-	-		
34	อาคารนอน (D4)	น.4 ข. จำนวน 3 ชั้น	2513	-	-	-	-	-	- หอพัก นักศึกษาจีน - ห้องเก็บของ	68 1

ที่	ชื่ออาคาร	ลักษณะของอาคาร	ปีที่ก่อสร้าง	จำนวนห้องบนพื้นที่แต่ละอาคาร					ห้องอื่น ๆ		
				ห้องเรียน	ห้องปฏิบัติการ	ห้องพักอาจารย์	สำนักงาน	ห้องประชุม	ชื่อห้อง	จำนวน	
35	อาคารนอน (D6)	น.4 ก. จำนวน 3 ชั้น (ปรับปรุงใหม่ ปี 2553)	2513	-	-	-	-	-	-	หอพักนักศึกษาพยาบาล	39
										ห้องทำกิจกรรม	2
36	อาคารนอน (D8)	น.4 ก. จำนวน 3 ชั้น	2513	-	-	-	-	-	-	หอพักนักศึกษาจีน	41
37	โรงอาหาร 1	อป.4 จำนวน 1 ชั้น	2511	-	-	1	-	-			
38	โรงอาหาร 2	จำนวน 1 ชั้น	2544	-	-	-	-	-			
39	โรงซ่อม	อาคาร 2 ชั้น	2553	-	-	-	4	-	-	ห้องเก็บของ	16
รวม				187	171	153	61	50			300

รถยนต์

รถยนต์ที่ใช้งานอยู่ในปัจจุบัน มีจำนวน 13 คัน จำแนกเป็น

1. รถยนต์นั่งส่วนบุคคลไม่เกิน 7 คน จำนวน 5 คัน
2. รถยนต์นั่งส่วนบุคคลเกิน 7 คน จำนวน 6 คัน
3. รถยนต์โดยสารส่วนบุคคล จำนวน 2 คัน

ลำดับที่	ประเภท	ลักษณะ	เลขทะเบียน	วันที่จดทะเบียน	ยี่ห้อ/ปี
1	รถยนต์นั่งส่วนบุคคลไม่เกิน 7 คน	เก๋งสองตอน	กจ 3553 นครปฐม	24 มีนาคม 2546	TOYOTA
2	รถยนต์นั่งส่วนบุคคลไม่เกิน 7 คน	เก๋งสองตอน	ข 2243 นครปฐม	16 สิงหาคม 2536	TOYOTA
3	รถยนต์นั่งส่วนบุคคลไม่เกิน 7 คน	เก๋งสองตอน	ข 4666 นครปฐม	22 พฤศจิกายน 2537	ISUZU
4	รถยนต์นั่งส่วนบุคคลไม่เกิน 7 คน	เก๋งสองตอน	กต 6388 นครปฐม	29 กันยายน 2552	TOYOTA (2009)
5	รถยนต์นั่งส่วนบุคคลไม่เกิน 7 คน	นั่งสองตอนท้ายบรรทุก	กต 6389 นครปฐม	29 กันยายน 2552	TOYOTA (2009)
6	รถยนต์บรรทุกส่วนบุคคล	กระบะบรรทุก	บก 3709 นครปฐม	13 กันยายน 2521	NISSAN
7	รถยนต์นั่งส่วนบุคคลเกิน 7 คน	ตู้ที่นั่ง 4 ตอน	นค 2239 นครปฐม	5 เมษายน 2548	TOYOTA
8	รถยนต์นั่งส่วนบุคคลเกิน 7 คน	ตู้ที่นั่ง 4 ตอน	นค 69 นครปฐม	2 มิถุนายน 2540	TOYOTA (1997)
9	รถยนต์นั่งส่วนบุคคลเกิน 7 คน	ตู้ที่นั่ง 4 ตอน	นค 3011 นครปฐม	10 กรกฎาคม 2551	TOYOTA (2007)
10	รถยนต์นั่งส่วนบุคคลเกิน 7 คน	ตู้ที่นั่ง 4 ตอน	นค 3166 นครปฐม	23 กุมภาพันธ์ 2552	TOYOTA (2008)
11	รถยนต์นั่งส่วนบุคคลเกิน 7 คน	ตู้ที่นั่ง 4 ตอน	นค 2240 นครปฐม	5 เมษายน 2548	TOYOTA
12	รถยนต์โดยสารส่วนบุคคล	รถโดยสาร	40-0857 นครปฐม	21 ตุลาคม 2547	BENZ
13	รถยนต์โดยสารส่วนบุคคล	รถโดยสาร	40-0704 นครปฐม	17 กุมภาพันธ์ 2538	ISUZU

หมายเลขโทรศัพท์

หน่วยงานภายในและภายนอกของมหาวิทยาลัย

หน่วยงาน	หมายเลขภายใน	หมายเลขภายนอก	โทรสาร
อธิการบดี	711	0-3426-1037	0-3426-1075
หน่วยตรวจสอบภายใน	1837	0-3426-1049	0-3426-1049
สำนักงานอธิการบดี			
- ผู้อำนวยการสำนักงานอธิการบดี	799	0-3426-1047	
กองกลาง			
- ผู้อำนวยการกองกลาง	1832		
- งานบริหารทั่วไป	718	0-3426-1046	0-3426-1048
• หน่วยประชาสัมพันธ์	710	0-3426-1021-36	0-3426-1071
• หน่วยยานพาหนะ	728		
• หน่วยโสตทัศนูปกรณ์	795		
• หน่วยจรรยาและความปลอดภัย	768, 798		
• หน่วยซ่อมบำรุง	1776		
• งานพิธีการ	1832		
• อนามัยและสุขภาพ	726		
- งานการเจ้าหน้าที่และนิติการ	715		
• หน่วยขอกำหนดตำแหน่งทางวิชาการ	1838		
- งานการเงิน ชั้น 1	1836		
- งานการเงิน ชั้น 2	719		
- งานพัสดุ	721		
- งานอาคารสถานที่	722		
- งานสวัสดิการ	784		
กองนโยบายและแผน	764	0-3426-1049	0-3426-1049
กองพัฒนานักศึกษา	765	0-3426-1052	0-3426-1052
สำนักส่งเสริมวิชาการและงานทะเบียน	766	0-3426-1041	0-3426-1041
- ผู้อำนวยการสำนักส่งเสริมวิชาการและงานทะเบียน	714	0-3426-1051	0-3426-1051
- งานทะเบียนและวัดผล ชั้น 1	1835		
- งานทะเบียนและวัดผล ชั้น 2	720		
สำนักงานบัณฑิตศึกษา	777	0-3426-1069	0-3426-1069
สำนักวิจัยและบริการวิชาการ	1740	0-3426-1053	
- กลุ่มงานฝึกอบรมและบริการทางวิชาการ	1753	0-3426-1050	0-3426-1050
- กลุ่มงานประกันคุณภาพการศึกษา	1829	0-3426-1057	0-3426-1057
สำนักศิลปะและวัฒนธรรม	762	0-3426-1059	0-3426-1059
สำนักงาน UBI	1834	0-3436-3466	
ศูนย์ฝึกปฏิบัติการวิชาชีพธุรกิจ	1738	0-3426-1062	
สหกรณ์มหาวิทยาลัยราชภัฏนครปฐม	729		
หอพักนักศึกษาใหม่	1746		
หอพักนักศึกษาจีน	1748		
ห้องควบคุมสัตตบงกช	763		
ห้องควบคุมราชวดี	1735		
ห้องควบคุมลีลาวดี	1777		
ห้องรับประทานอาหารอาจารย์ (โรงอาหารใหญ่)	1775		

หน่วยงาน	หมายเลขภายใน	หมายเลขภายนอก	โทรสาร
คณะครุศาสตร์	730	0-3426-1064	0-3426-1064
คณบดีคณะครุศาสตร์	1814	0-3426-1063	
- โปรแกรมวิชาเทคโนโลยีฯ	731		
- โปรแกรมวิชาพื้นฐานการศึกษา	732		
- โปรแกรมวิชาจิตวิทยาฯ	733		
- โปรแกรมวิชาหลักสูตรฯ	734		
- โปรแกรมวิชาทดสอบฯ	735		
- โปรแกรมวิชาอนุบาลศึกษา ปฐมวัย	736		
- โปรแกรมวิชาบัณฑิตศึกษา ป.โท	739		
- บัณฑิตศึกษาด้านการบริหารการศึกษา	1811		
- โปรแกรมวิชาพลศึกษา	1797		
- ศูนย์ศึกษาการพัฒนาครู	797		
คณะมนุษยศาสตร์และสังคมศาสตร์	740	0-3426-1066-67	0-3426-1066
คณบดีคณะมนุษยศาสตร์และสังคมศาสตร์	740	0-3426-1066-67	0-3426-1066
- โปรแกรมวิชาศิลปะ	741		
- โปรแกรมวิชาปรัชญา	742		
- โปรแกรมวิชาภาษาไทย	743		
- โปรแกรมวิชาภาษาต่างประเทศ	744,778,1761,1841		
- โปรแกรมวิชาภูมิศาสตร์	745		
- โปรแกรมวิชาประวัติศาสตร์	776		
- โปรแกรมวิชารัฐประศาสนศาสตร์	746		
- โปรแกรมวิชาพัฒนาชุมชน	747		
- โปรแกรมวิชานานาชาติ	748		
- โปรแกรมวิชาดนตรี	749		
- โปรแกรมวิชาดนตรีสากล	1772		
- โปรแกรมท่องเที่ยว	1738		
- โปรแกรมบรรณารักษ์	1806		
- โปรแกรมวิชานิติศาสตร์	1817		
- ศูนย์ภาษา	770		
คณะวิทยาศาสตร์และเทคโนโลยี	750	0-3426-1065	0-3426-1065
คณบดีคณะวิทยาศาสตร์และเทคโนโลยี	1754		
- โปรแกรมวิชาคณิตศาสตร์	751		
- โปรแกรมวิชาวิทยาศาสตร์สุขภาพสุขศึกษา	752		
- โปรแกรมวิชาฟิสิกส์	753		
- โปรแกรมวิชาเคมี	754		
- โปรแกรมวิชาชีววิทยา	755		
- โปรแกรมวิชาเกษตรศาสตร์	756		
- ดิจิทัลใหม่	789		
- โปรแกรมวิชาเทคโนโลยีการอาหาร	1827		
- โปรแกรมวิชาคหกรรมศาสตร์	757		
- ห้องเบเกอรี่	786		
- โปรแกรมวิชาอิเล็กทรอนิกส์	758		
- โปรแกรมวิชาวิศวกรรมไฟฟ้า	785		
- โปรแกรมวิชาวิทยาการคอมพิวเตอร์	1823		
- โปรแกรมวิชาคอมพิวเตอร์ศึกษา	1749		

หน่วยงาน	หมายเลขภายใน	หมายเลขภายนอก	โทรสาร
- โปรแกรมวิชาเทคโนโลยีสารสนเทศ	1826		
- โปรแกรมวิชาเทคโนโลยีอุตสาหกรรมคอมพิวเตอร์	1751		
- โปรแกรมวิชาวิทยาศาสตร์ ห้อง 129 A1	1752		
- โปรแกรมวิชาอุตสาหกรรมศิลป์	1766		
อาคารศูนย์วิทยาศาสตร์			
- ศูนย์วิทยาศาสตร์และเทคโนโลยี	1755	0-3426-1060	
- เน็ตเวิร์คโทลรูม/ศูนย์คอมพิวเตอร์	1756		
- ห้องควบคุมเสียงศูนย์วิทยาศาสตร์	1757		
- โปรแกรมวิชาฟิสิกส์ ศูนย์วิทยาศาสตร์	1758		
- โปรแกรมวิชาเคมี ศูนย์วิทยาศาสตร์	1759		
- ห้องเครื่องแก้วศูนย์วิทยาศาสตร์ (แล็บ)	1764		
- ห้องพักอาจารย์ห้องใหญ่/ห้องเตรียมปฏิบัติการ			
ชีววิทยาศาสตร์ประยุกต์	1798		
- ห้องพักอาจารย์ห้องเล็กศูนย์วิทยาศาสตร์/ห้องเพาะเลี้ยงเนื้อเยื่อ/ชีววิทยาประยุกต์	1767		
คณะวิทยาการจัดการ	760, 782	0-3426-1068	0-3426-1068
คณบดีคณะวิทยาการจัดการ	1762, 782		
- โปรแกรมวิชาบริหารธุรกิจ	761		
- โปรแกรมวิชาการสื่อสารและเศรษฐศาสตร์	1760		
- โปรแกรมวิชาบัญชี	780		
- โปรแกรมวิชาการเงินและการธนาคาร	1830		
- โปรแกรมวิชานิติศาสตร์ (ประชาสัมพันธ์)	781		
- ห้องปฏิบัติการวิทยุและโทรทัศน์	1845		
คณะพยาบาลศาสตร์	1851	0-3426-1081	
- คณบดีคณะพยาบาลศาสตร์	1851	0-3426-1081	
โรงเรียนมัธยมสาธิต	738	0-3426-1070	0-3426-1070
ผู้อำนวยการ ร.ร.สาธิตฯ	1810		
- รองผู้อำนวยการ ร.ร.สาธิตฯ	771		
- ฝ่ายกิจการนักเรียน (สาธิต)	772		
- ฝ่ายแนะแนวและห้องสมุด (สาธิต)	773		
- ฝ่ายทะเบียน (สาธิต)	774		
- ฝ่ายวิชาการ (สาธิต)	775		
สำนักวิทยบริการและเทคโนโลยีสารสนเทศ	1800	0-3426-1054-56	0-3426-1055
- บริการตอบคำถามหน้าห้องฝ่ายเลขานุการ	1801		
- บริการยืม-คืน	1802		
- ห้องพักอาจารย์	1803		
- ห้องเจ้าหน้าที่ฝ่ายพัฒนาทรัพยากร	1804		
- ห้องฝ่ายเทคโนโลยีสารสนเทศ	1805		
- บริการโสตฯ	1807		
- ห้องคอมพิวเตอร์	1808		
- ห้องจดหมายเหตุ	1809		
- สำนักวิทยบริการอาคารเก่า	1806		
- ศูนย์การเรียนรู้ด้วยตนเอง (อาคารเก่า)	1812		
- ฝ่ายวารสาร ชั้น 2 (อาคารเก่า)	1813		
- งานเทคโนโลยีและนวัตกรรมการศึกษา	769		

ที่ปรึกษา

ผู้ช่วยศาสตราจารย์สมเดช นิลพันธุ์
อธิการบดี

อาจารย์ ดร.สุวิมล มรรควิบูลย์ชัย

ผู้ช่วยอธิการบดีด้านนโยบายและแผน

นางศิริพร โรจน์พิทักษ์กุล

ผู้อำนวยการกองนโยบายและแผน

คณะผู้จัดทำ

นางจันทกานต์ ภาคินทุ

นางสาวสุคนธา จันทร์เขี้ยว

นางสาวสุวรรณา บ่อยกระโทก

นางสาวตรีทิพ ศรีเพชรพันธุ์

นางสาววัญวิริญจน์ แจ้งพลอย

นักวิเคราะห์นโยบายและแผน

นักวิเคราะห์นโยบายและแผน

นักวิเคราะห์นโยบายและแผน

นักวิเคราะห์นโยบายและแผน

นักวิเทศสัมพันธ์





มหาวิทยาลัยราชภัฏนครปฐม
85 ถนนมาลัยแมน อำเภอเมือง จังหวัดนครปฐม 73000
โทรศัพท์ 0-3426-1021-38
website : www.npru.ac.th